

# 济南市历下区人民政府公报

主管主办：济南市历下区人民政府 2025 年 10 月 1 日出版

## 目 录

济南市历下区人民政府办公室关于转发《济南市历下区教育和体育局 2025 年义务教育阶段学校招生工作意见》的通知·····	2
济南市历下区人民政府关于印发济南市历下区噪声敏感建筑物集中区域划分方案（试行）的通知·····	74

历下政办发〔2025〕2号

# 济南市历下区人民政府办公室关于转发《济南市历下区教育和体育局2025年义务教育阶段学校招生工作意见》的通知

各街道办事处，区政府各部门（单位）：

《济南市历下区教育和体育局2025年义务教育阶段学校招生工作意见》已经区政府同意，现印发给你们，请认真贯彻执行。

济南市历下区人民政府办公室

2025年7月2日

（此件公开发布）

# 济南市历下区教育和体育局

## 2025 年义务教育阶段学校招生工作意见

根据《中华人民共和国义务教育法》《山东省义务教育条例》《山东省教育厅关于转发<教育部办公厅关于开展义务教育阳光招生专项行动（2025）的通知>的通知》的精神要求，结合我区实际，现就做好历下区 2025 年义务教育阶段中小学招生工作提出以下工作意见：

### 一、指导思想

以国家、山东省和济南市的有关政策法规为依据，以切实维护适龄儿童少年的合法入学权益、规范学校招生行为为原则，以促进全区义务教育优质均衡发展为目标，进一步完善义务教育招生管理办法制度，明确招生程序规定，优化招生工作流程，严格规范学校招生行为，切实做到阳光公开、公平公正，保障符合就读条件的适龄儿童少年顺利入学，促进教育公平，维护社会稳定。

### 二、工作原则

（一）义务教育阶段公办小学招生一般采取划片、登记、免试入学的招生原则，初中一般采取对口直升入学的招生原则。

1. 符合学区内“户籍、房产与实际居住地相一致”条件的适龄儿童，采取登记入学。对于没有配建学校或配建学校尚不具备招生条件的新建、改扩建小区的适龄儿童，依照“户籍、

房产与实际居住地相一致”的招生要求，待业主实际入住、落户后，由历下区教育和体育局根据小区周边现有教育资源和适龄儿童入学人数等情况，协调安排入学。

2. 仅具有历下区户籍的适龄儿童，采用积分、填报志愿的入学办法。

3. 进一步完善以“两为主、两纳入，以居住证为主要依据”的随迁子女义务教育入学政策。随迁子女小学招生继续按照“量化积分，公平公正，志愿填报与调剂相结合”的要求，公布提供学位的招生学校及学位数量，实行平行志愿填报，依据积分从高到低依次录取，确保符合入学条件的随迁子女能够按时入学。对于不符合入学条件和不接受调剂的随迁子女应及早回户籍所在地联系就学。

4. 港澳台籍及外籍适龄儿童根据家庭在历下区的实际情况协调安排入学。

（二）科学规划保障学位需求。各招生学校应根据办学条件及生源情况，采取有效措施，一校一案制定招生方案，优化学位资源供给。对存在学位缺口的学校，综合通过改造校内校舍、挖潜利用其他场所资源、集团化（联盟化）办学等方式，确保秋季学期适龄儿童“应入尽入”。继续在部分片区设立弹性学区，弹性学区只适用于当年的小学招生入学。

（三）继续巩固“双零择”政策。坚持“零择校”政策，招生学校应按照当年划定的片区和相关招生政策，安排适龄儿

童入学。坚持“零择班”政策，继续实行阳光分班，各学校要根据学生性别比例，采用电脑随机的方式均衡分班，严禁以任何形式进行文化测试选拔或按照测试成绩分班。

#### （四）严格规范民办义务教育学校招生。

1. 招生计划实行区域统筹。根据省、市规范民办义务教育工作要求，济南市教育局对全市民办义务教育学校实行民办学位总量控制，历下区教育和体育局将依据民办学校基本办学条件、结合学位总量控制要求核定学校年度招生计划，并报市教育局审批备案。历下区教育和体育局对民办中小学招生简章和广告严格执行备案制度。民办学校要将核定备案后的招生简章(包括批准班额、招生人数、招生范围、报名条件、收费标准等招生信息)通过学校门户网站、微信公众号等途径向社会公布，招生简章中须列明限制失信被执行人子女就读条款。

2. 严格按照审批限定范围进行招生。严禁超范围、超计划招生，不得违规跨区域、跨市招生。报名人数超过招生计划的民办义务教育学校，实行电脑随机派位方式招生，随机录取工作过程和录取结果即时公开，接受监督。

3. 坚持民办学校与公办学校同步招生。民办学校招生报名和随机录取工作由招生学校统一组织实施，并与公办学校同步招生、同步录取、同步注册学籍。严禁通过考试、面试、面谈、考查小学日常成绩或擅自附加其他条件招生。加大对民办义务教育学校学籍的监管力度，民办学校不得安排不符合招生条件

及招生程序的学生在校就读，严禁招收借读生，严禁空挂学籍、人籍分离，切实做到“人籍一致”。

（五）保障特殊群体适龄儿童受教育权利。进一步完善残疾儿童招生入学联动工作机制，大力推进融合教育。推行使用军人子女教育优待资格证明信，对烈士子女、现役军人子女、公安英模、因公牺牲伤残警察子女以及其他各类优抚对象，按照有关规定落实教育优待政策。

（六）严格招生管理和程序。各招生学校应根据历下区中小学招生工作意见，结合实际，制定学校招生工作方案，报历下区教育和体育局备案。方案中要明确学校的招生范围、招生安排、录取原则和相关责任人，明确招生入学资料的审核流程和存档要求，确保招生录取全过程可追溯。各招生学校要严肃对待入学资料审核，严格落实审核环节和流程，真正做到公平公正。

（七）落实控辍保学工作常态化。

1. 常态化落实控辍保学要求。以家庭经济困难儿童、孤儿、事实无人抚养儿童、厌学儿童等群体为重点，做好义务教育控辍保学工作，努力实现失学辍学适龄儿童“常态清零”。认真落实《教育部办公厅关于建立健全义务教育控辍保学常态化报告工作机制的通知》（教基厅函〔2024〕15号）、《山东省教育厅转发<教育部办公厅关于建立健全义务教育控辍保学常态化报告工作机制的通知>的通知》（鲁教基函〔2024〕47号）等

工作要求，以“隐形辍学”“事实辍学”“厌学辍学”及“辍学伴有严重不良行为”群体未成年人为重点，积极会同各有关部门形成工作合力，落实工作责任，严防适龄儿童少年“漏管失控”。

2. 延缓入学备案。年满六周岁的适龄儿童确因身体状况等特殊原因不能当年度入学的，可向历下区教育和体育局或户籍地所属服务学校申请推迟一年入学。

（八）严格落实“十项”严禁纪律。义务教育各招生学校，严禁无计划、超计划组织招生；严禁自行组织或与社会培训机构联合组织以选找生源为目的的各类测试，或采用社会培训机构自行组织的各类考试结果；严禁提前组织招生，变相“掐尖”选生源；严禁公办学校与民办学校混合招生、混合编班；严禁以高额物质奖励、虚假宣传等不正当手段招揽生源；严禁任何学校收取或变相收取与入学挂钩的“捐资助学款”；严禁以各类竞赛证书、学科竞赛成绩或考级证明等作为招生依据；严禁设立任何名义的重点班、快慢班；严禁学校对学生进行中考成绩排名、宣传中考状元和升学率；严禁出现人籍分离、空挂学籍、学籍造假等现象，不得为违规跨区域招收的学生和违规转学学生办理学籍转接。历下区教育和体育局将加大全流程监管力度，坚决纠正各类违规行为。

### **三、中小学招生要求**

#### **（一）小学招生。**

### 1. 历下区户籍适龄儿童的入学条件和安排。

(1) 适龄儿童年满6周岁（2019年8月31日（含）前出生），具有历下区户籍并在历下区长期居住。

(2) 继续按照“户籍、房产与实际居住地相一致”（以下简称“房户住三一致”）的原则，优先安排房户住三一致的适龄儿童学区内入学。若学区内登记入学的适龄儿童人数超过学校承载能力的，由学校按照适龄儿童户籍迁入时间先后排序安排入学，超额部分由历下区教育和体育局作统筹协调安排。

(3) 仅具有历下区户籍的适龄儿童入学，将继续采用积分、填报志愿的录取办法。

### 2. 随迁子女的入学条件和安排。

(1) 随迁子女年满6周岁（2019年8月31日（含）前出生），其家庭在历下区实际居住满6个月，父母（监护人）至少一方必须满足以下条件：①历下区申办居住证截止至2025年8月31日，至少连续满6个月；②济南市区缴纳社会保险截止至2025年8月31日，至少连续满6个月（不含补缴）；或在济南市区依法经商（企业负责人须是父或母）截止至2025年8月31日，至少连续满6个月。

(2) 实际居住地不在历下区的不符合我区随迁子女申请入学的条件。

(3) 采用量化积分、平行志愿填报和调剂相结合的入学方法。

### 3. 港澳台籍及外籍适龄儿童入学条件和安排。



(1) 适龄儿童年满 6 周岁（2019 年 8 月 31 日（含）前出生）。

(2) 适龄儿童父母（监护人）或者祖父母（外祖父母）户籍为历下区；适龄儿童父母（监护人）为港澳台籍及外籍人士，在历下区长期居住和工作。

(3) 港澳台籍及外籍适龄儿童入学，根据适龄儿童家庭在历下区的家庭房产情况或居住情况，由历下区教育和体育局协调安排。

(二) 初中招生。历下区初中学校招生一般采用对口小学直升的方式。

(三) 其他要求。适龄儿童少年的监护人应本着实事求是的原则，提供真实有效的招生报名资料和信息。因弄虚作假造成的后果，由监护人承担。

#### **四、组织保障**

(一) 加强组织领导。招生工作是党和政府民生工作的重要内容，涉及千家万户的切身利益，政策性强，群众关注度高。各学校要在区政府的统一领导下，高度重视，加强协作，通力配合，将阳光招生专项行动各项要求落实到招生工作中。学校作为招生工作的主体，校长是第一责任人，要履职尽责，细化工作要求，压实责任，以高度负责的态度抓好招生工作。

(二) 严肃追责问责。教育部及省市区各级教育部门均开设了义务教育违规招生问题举报投诉受理渠道，各招生学校要严格按照义务教育阳光招生专项行动的要求和十个严禁，严肃

招生纪律，自觉接受社会监督。对违反规定的民办学校，依照有关规定给予减少下一年度招生计划、停止当年招生直至吊销办学许可证等处罚；对违反规定的公办学校，按照《山东省普通中小学办学基本规范》予以通报处理、追责问责。

（三）加强宣传引导。积极通过历下区教育和体育局及各招生学校官方网站、微信公众号等渠道，及时宣传招生入学政策、招生安排，就关键环节、群众关心的疑难点，积极做好宣传释疑，及时回应社会关切，自觉接受社会监督，努力营造良好的招生氛围。

（四）做好招生服务。各招生学校要保障线上和线下招生报名、招生录取和招生咨询渠道的畅通，进一步推进“线上一网通办”和“线下只进一门”。在积极做好线上招生服务的基础上，加强线下招生报名服务和招生咨询服务水平，畅通群众咨询、诉求反映的渠道，及时妥善解决相关问题，确保招生工作平稳有序。历下区教育和体育局将积极协调相关部门做好报名数据的自动采集、自动校验，确保符合大数据核验条件的适龄儿童全部实现“零证明”办理，方便家长通过“爱山东”APP实现一站式便捷服务。

- 附件：1. 2025年历下区小学对口直升初中一览表  
2. 2025年历下区小学阶段学校招生咨询电话  
3. 2025年历下区小学学区范围

附件 1

## 2025 年历下区小学对口直升初中一览表

初中学校	对口小学
山东省济南第五中学	济南市十亩园小学
	济南市青龙街小学
	济南市解放路第二小学
	济南市历下区山大路实验小学
	济南市解放路第一小学 (学生自愿选择)
	济南市历下区熙华小学
山东省实验初级中学	济南市趵突泉小学
	济南市棋盘街小学
	山东省实验小学(部分)
山东省济南泉城中学	济南市花园小学
	济南市汇泉小学
	济南市汇波小学
	济南市大明湖小学
山东省济南甸柳第一中学	济南市历下实验小学
	济南市甸柳第一小学
济南市历下区砚岭学校(初中部)	济南市友谊小学
	济南市历下区砚岭学校(小学部)
山东省济南燕山中学	济南市历下区燕山小学

	济南市文化东路小学
	济南市解放路第一小学 (学生自愿选择)
	济南市燕柳小学
济南市东方双语实验学校(初中部)	济南市东方双语实验学校(小学部)
	济南市东方双语实验学校(燕西校区)
山东省济南历元学校(初中部)	山东省济南历元学校(小学部)
	济南市义和小学
山东省济南锦屏学校(初中部)	山东省济南锦屏学校(小学部)
济南市辅仁学校(初中部)	济南市辅仁学校(启正校区)
	济南市辅仁学校(蒙正校区)
济南市历下区龙奥学校(初中部)	济南市历下区龙奥学校(小学部)
	济南市历下区龙奥学校(龙苑校区)
山东省济南砚泉学校(初中部)	山东省济南砚泉学校(小学部)
济南市历下区明德中学	济南市历下区盛景小学
	济南市历下区盛和小学
山东省实验中学德润校区(初中部)	济南市景山小学
	济南市名士小学
	济南市历下区景明小学

济南市历下区崇德中学	济南市历下区科苑小学
	济南市历下区弘毅小学
济南市历下区历山学校（初中部）	济南市历下区历山学校（小学部）
济南市历下区龙德学校（初中部）	济南市历下区龙德学校（小学部）
济南市历下区俊德实验学校（初中部）	济南市历下区俊德实验学校（小学部）
济南市历下区韶晖中学	济南市历下区韶光小学
济南市历下区燕玺中学	济南市历下区玖玺小学
	济南市智远小学
济南市历下区颖秀中学	济南市盛福实验小学
济南市历下区立德学校	济南市历下区龙鼎学校 （备注：寄宿制生源面向燕山中学教育集团新初一年级，经个人申请，由学校审核。 立德学校咨询电话：0531-59515067）
济南市黎明学校（初中部）	济南市黎明学校（小学部）
山东师范大学第二附属中学	山东师范大学附属小学
山东大学附属中学（初中部）	山东大学附属中学（小学部）
济南振声学校（初中部）	按照民办学校招生规定执行
济南市历下区历山双语学校（初中部）	按照民办学校招生规定执行

私立济南齐鲁学校（初中部）	按照民办学校招生规定执行
---------------	--------------

附件 2

# 2025 年历下区小学阶段学校招生咨询电话

序号	学校名称	办学类型	学校地址	办学性质	电话
1	济南市东方双语实验学校	九年一贯制	历下区千佛山东二路 1 号	区属办学	82677566 66598678
2	山东省济南历元学校	九年一贯制	历下区工业南路 26 号	区属办学	88832725
3	山东省济南锦屏学校	九年一贯制	历下区龙洞街道龙鼎大道东锦屏家园内	区属办学	86995940
4	济南市辅仁学校	九年一贯制	历下区洪山路 1234 号	区属办学	59515907
5	济南市历下区龙奥学校	九年一贯制	历下区奥体东路 1336 号	区属办学	81285659
6	济南市历下区	九年一贯制	历下区历山路 10 号	区属办学	66571869

	历山学校				
7	济南市历下区俊德实验学校	九年一贯制	历下区辛河路1399号	区属办学	66727803
8	济南市历下区龙德学校	九年一贯制	历下区龙驰路3100号	区属办学	88587158
9	山东省济南砚泉学校	九年一贯制	历下区文敏街450号	区属办学	59696035
10	济南市历下区砚岭学校	九年一贯制	历下区浆水泉路7号	区属办学	88873657
11	济南市历下区德泽学校	九年一贯制	历下区浆水泉路13号	区属办学	59860229
12	济南市历下区盛德学校	九年一贯制	轻风路与八涧堡交叉口	区属办学	88586583
13	济南市历	九年	中林路与宏宇	区属	81790305

	下区 星光学校	一贯制	路交叉口	办学	
14	济南市历 下区 燕山小学	小学	历下区燕子山 路 23 号	区属 办学	55690376
15	济南市花 园小学	小学	历下区报施街 42 号	区属 办学	66573655
16	济南市汇 泉小学	小学	历下区长盛小 区北区 5 号	区属 办学	62308803
17	济南市解 放路 第一小学	小学	历下区历山东 路 82 号	区属 办学	58776656
18	济南市解 放路 第二小学	小学	历下区历山东 路 7 号	区属 办学	81937360
19	济南市历 下 实验小学	小学	历下区益寿路 3 号	区属 办学	59618023
20	济南市汇 波小学	小学	历下区菜市新 村 11 号	区属 办学	81936510



21	济南市大明湖小学	小学	历下区按察司街 78 号	区属 办学	81938307
22	济南市趵突泉小学	小学	历下区营盘街 36 号	区属 办学	86110007
23	济南市十亩园小学	小学	历下区十亩园街 50 号	区属 办学	58095715 59572779
24	济南市青龙街小学	小学	历下区青后五区 1 号	区属 办学	66573689
25	济南市棋盘街小学	小学	历下区棋盘街 28 号	区属 办学	86020061
26	济南市文化东路小学	小学	历下区羊头峪东沟街 7 号	区属 办学	59865005
27	济南市甸柳第一小学	小学	历下区甸新东路 11 号	区属 办学	81790305

28	济南市燕柳小学	小学	历下区甸柳新村七区四号	区属 办学	88544847
29	济南市友谊小学	小学	历下区窑头路7-5号	区属 办学	58571632
30	济南市景山小学	小学	历下区浆水泉西路165号	区属 办学	81853957
31	济南市智远小学	小学	历下区刘智远小区北长岭山路	区属 办学	59515210
32	济南市义和小学	小学	历下区工业南路30-3号义和庄内	区属 办学	66680596
33	济南市历下区科苑小学	小学	历下区花园路东段113号	区属 办学	69958432
34	济南市盛福实验小学	小学	历下区中林路16号	区属 办学	88876215
35	济南市名士小学	小学	历下区云驰路1301号	区属 办学	58537199

36	济南市历 下区 盛景小学	小学	历下区中林路 56 号	区属 办学	88586583
37	济南市历 下区 弘毅小学	小学	历下区化纤厂 路 4 号	区属 办学	88025602
38	济南市历 下区 盛和小学	小学	历下区八涧堡 路 277 号	区属 办学	81790355
39	济南市历 下区 山大路实 验小学	小学	历下区利农庄 路 8 号	区属 办学	86968725
40	济南市历 下区 熙华小学	小学	历下区历山东 路 76 号	区属 办学	59668180
41	济南市历 下区 玖玺小学	小学	历下区凤山路 1677 号	区属 办学	58291367
42	济南市历 下区 韶光小学	小学	历下区大莘河 西路与新泺大街交 叉口南 200 米	区属 办学	59565928

43	济南市历下区 龙鼎实验学校	小学	历下区龙驰路 609 号	区属 办学	58291763
44	济南市历下区 崇璟小学	小学	历下区兴港路 858 号	区属 办学	88728780
45	济南市历下区 景明小学	小学	二环东路与浆水泉西路交叉口东北 200 米	区属 办学	81853957
46	山东省实验小学	小学	历下区泺文路 60 号	部门 办学	86926294
47	山东师范大学 附属小学	小学	历下区山师北街 1 号	大学 办学	86187793
48	山东大学附属 中学	九年 一贯制	历城区洪家楼北路 177 号	大学 办学	88380071
49	济南市历下区 历山双语	九年 一贯制	历下区历山路 10 号	民办 学校	88906123

	学校				
50	私立济南 齐鲁 学校	十二 年 一贯制	历下区花园路 东首科苑小区	民办 学校	66896102
51	济南开元 外国语小学	小学	历下区环山路 139 号	民办 学校	82623009
52	济南市黎 明学校	培智 学校	历下区历山路 68 号	区属 办学	66573779
53	历下区教 育和体育局招 生咨询	86553606、86553607			

### 附件 3

## 2025 年历下区小学学区范围

### 一、关于学区范围公示的说明

（一）学区范围指学区内的住宅，不含公寓、办公用房、商业用房等，不含在建或规划待建的住宅项目。

（二）已交付使用并实际入住，但未列入学区的住宅项目，其业主适龄子女入学由历下区教育和体育局根据各招生学校空余学位和生源数量情况，在全区范围内按照相对就近的原则协调。

（三）学校学区范围、弹性学区仅适用于 2025 年的秋季小学招生，原划定学区同时废止，最终解释权归历下区教育和体育局。

注：各学校学区范围同时在学校公示栏及网站（仅限有校园网的学校）公示。内容中如有不明确的事项，请及时与学校或历下区教育和体育局教科联系。

历下区教育和体育局咨询电话：86553606、86553607

### 二、目录

（一）济南市十亩园小学

（二）济南市青龙街小学

（三）济南市解放路第二小学

- (四) 济南市趵突泉小学
- (五) 济南市棋盘街小学
- (六) 山东省实验小学
- (七) 济南市花园小学
- (八) 济南市汇泉小学
- (九) 济南市汇波小学
- (十) 济南市大明湖小学
- (十一) 济南市历下实验小学
- (十二) 济南市甸柳第一小学
- (十三) 济南市友谊小学
- (十四) 济南市历下区砚岭学校 (小学部)
- (十五) 济南市历下区燕山小学
- (十六) 济南市文化东路小学
- (十七) 济南市解放路第一小学
- (十八) 济南市燕柳小学
- (十九) 济南市东方双语实验学校 (千佛山校区、清华园校区、燕西校区)
- (二十) 济南市义和小学
- (二十一) 济南市智远小学
- (二十二) 山东省济南历元学校 (小学部)
- (二十三) 山东省济南锦屏学校 (小学部)
- (二十四) 济南市辅仁学校 (蒙正校区、启正校区)

- (二十五) 济南市历下区龙奥学校（龙奥校区、龙苑校区）
- (二十六) 山东省济南砚泉学校（小学部）
- (二十七) 济南市历下区科苑小学
- (二十八) 济南市盛福实验小学
- (二十九) 济南市历下区盛景小学
- (三十) 济南市名士小学
- (三十一) 济南市景山小学
- (三十二) 济南市历下区历山学校（小学部）
- (三十三) 济南市历下区俊德实验学校（小学部）
- (三十四) 济南市历下区弘毅小学
- (三十五) 济南市历下区龙德学校（小学部）
- (三十六) 济南市历下区山大路实验小学
- (三十七) 济南市历下区盛和小学
- (三十八) 济南市历下区熙华小学
- (三十九) 济南市历下区韶光小学
- (四十) 济南市历下区玖玺小学
- (四十一) 济南市历下区崇璟小学
- (四十二) 济南市历下区龙鼎实验学校
- (四十三) 济南市历下区景明小学
- (四十四) 济南市历下区德泽学校（小学部）
- (四十五) 济南市历下区盛德学校（小学部）（暂名）
- (四十六) 济南市历下区星光学校（小学部）（暂名）
- (四十七) 山东师范大学附属小学



(四十八) 山东大学附属中学 (小学部)

### 三、历下区 2025 年秋季招生学区范围公示

#### (一) 济南市十亩园小学

序号	街道 (小区) 名称	楼 号 (门牌号)
1	东青龙街 1、3、5、7、8、9、10、11、14、16、18、26、172、176、210 号	
2	历山路 121、123、125、127、129 号	
3	解放路 150、152 号	
4	冻源大街 1 号	1、2
5	冻源大街 3 号	1、2、3、4、5、6、7、8、9
6	七家村 3、5、24、29、41、43 号	
7	如意街 13 号	A 座、B 座、C 座、D 座
8	十亩园东街 1、3、8、9、11、16、20、24、26、28、30 号	
9	十亩园街 5、7、22、29、38、40、42、44、46、48 号	
10	十亩园中街 1、2、3、4、6、7、8、9、11 号	
11	十亩园中街 5 号、15 号	平房

12	司里街小区北区	1、2、3、4、7、9 至 20
13	司里街小区南区	1 至 10、12 至 19、 22
14	下河涯街	2、4、6、8 号
15	后场街 3 号	1
和平路 47 号（诚基中心项目）已落户并实际入住的业主子女，2025 年协调至本校就读。		

地址：历下区十亩园街 50 号 咨询电话：59572779、58095715

## （二）济南市青龙街小学

序号	街道（小区）名称	楼 号（门牌号）
1	青后小区二区	1、2、3、4、5、6、8、9、10、 13、14、15、16、17、18、19、20
2	青后小区二区 2、7、11 至 13、 30、32 号	及平房
3	青后小区三区	1、2、3、4、5、6、7、8、9、 11、12、13、14、15、16、20、21、 22
4	青后小区三区 1、6、9、16、 18 号	及平房
5	青后小区三区 30 号	1 至 11、14、19、21、23、48

		及院内小楼、平房
6	青后小区四区	1 至 12
7	青后小区四区 1、2、3 号	
8	青后小区五区	1 至 13、16
9	历山路 99、109 号	
10	解放路 129 号	1、2、3
11	东关大街 128 号	1、2
12	青龙后街 58、60 号	
13	后坡街 100 号	
14	青后小区一区	1、2、3、4、5、6、7
		1 号院 1-1、1
		2 号院 1、2-1、2
		6 号院 3、4、5、6

地址：历下区青后五区 1 号      咨询电话：66573689

### （三）济南市解放路第二小学

序号	街道（小区）名称	楼 号（门牌号）
1	建筑新村南路 4、8 号	
2	建筑新村南路 27 号院	1、2、3、4、5、6
3	建筑新村南路 25、31、33、35、37 号	
4	解放路 105、109、113、115、117 号	楼房及平房
5	历山东路 3、5 号	

6	山大南路 56、64 号	
7	历山路 52、54、58、60、62、66、70、82 号	
8	历山路 72-2 号	4、5、6、7、8
9	山大南路 69-1 号、69-2 号	本校学区，2025 年设定为弹性学区，可自愿选择到济南市历下区山大路实验小学就读。
10	山大南路 71、73、75、77、79 号	
11	山大南路 83、85、87、89 号	
12	山大南路 91、93、95、123 号	
13	山大路 123 号	
14	历山吉第小区	本校历山吉第教学点学区，2025 年设定为弹性学区，可自愿选择到历下区历山学校就读。

地址：历下区历山东路 7 号

咨询电话：81937360

#### （四）济南市趵突泉小学

序号	街道（小区）名称	楼 号（门牌号）
1	趵突泉小区一区	1、2、3、6 至 11
2	趵突泉小区二区	1 至 10
3	趵突泉小区三区	7、9、13
4	南新街 19 至 47 号（单号）	
5	南新街 51、53、55、56、64 号	
6	南新街 30、32、34、36、38、46、56、58、60、64 号	

7	文化西路 115 号	4、5、6、7、8
8	趵突泉南路 11、127 号	
9	趵突泉南路 155 至 165 号（单号）	
10	泺源大街 156、158 号	
11	经十路 18877 号	
12	文化西路 44 号	山东大学趵突泉校区宿舍

地址：历下区营盘街 36 号

咨询电话：86110007

### （五）济南市棋盘街小学

序号	街道（小区）名称	楼号（门牌号）
1	棋盘小区二区	1 至 14
2	棋盘小区三区	1、2、3、6、7、8、9、10、 11、12
3	棋盘小区四区	2 至 19
4	棋盘小区五区	1 至 9
5	棋盘小区六区	1 至 13
6	棋盘街 12、42、44、79 号	
7	棋盘东街 3、6、7、9 号	
8	佛山苑一区	1、3 至 17
9	佛山苑二区	1、2、3、4、5、6
10	佛山苑三区	1 至 23
11	佛山苑四区	1、2、3、4、5、6、7、8、

		9、10
12	历山路 143 号（泺源大街 6 号）	2、3、7、8、9、10、11
13	历山路 159、165 号	
14	历山路 173 号（历山名郡）	1 至 12、15 至 20
15	东舍坊西居	1
16	东舍坊街 116 号旁门	1
17	东舍坊街 117 号（东舍坊东居）	1、2、3、4、5、6、7
18	东舍坊街 118 号	1、2、3、5、6、7、8
19	文化西路 2、6、8、9 号	
20	文化西路 3 号（舜荷苑）	1
21	文化西路 5 号（舜泉苑）	1
22	文化西路 9-2 号	1、2、3
23	文化西路 10 号（体育嘉苑）	1、2、3、5 至 13
24	文化西路 21 号	1
25	朝山街 16、42 号	
26	山东大学千佛山校区宿舍区	

地址：历下区棋盘街 28 号

咨询电话：86020061

#### （六）山东省实验小学

序号	街道（小区）名称	楼号（门牌号）
1	正觉寺小区一区	1 至 18
2	正觉寺小区二区	1 至 30

3	正觉寺小区三区	1、2、3、4、5、 7
4	正觉寺街 134、136 号	
5	朝山街 17、31、45 号	
6	文化西路 22、34、36、38 号	
7	三和街 106、108 号	
8	青年东路 2 号、副 2 号	
9	青年东路 1、3、4、5、6、8、10、16 号	
10	青年东路 7 号（11 号）	4、6 至 13、15、 16、17
11	千佛山路 9 号	
12	千佛山西路 1、3、5、9、11 号	
13	千佛山南路 7 号（9 号）	1、2、3、4
14	舜耕路 2、4、6、8、10、12、14、16、20、 22 号	
15	舜耕路 18 号（回迁户）	
16	经十一路 15、21、23 号	
17	经十路 17780、19112、18213 号	
18	马鞍山路 4 号	1 至 18
19	南券门巷 9、15 至 39（单号）、61 号	
20	南圩门外街 2、6、10、33、35、47、63 号	

21	南圩门外街 3 至 11 号（单号）	
22	南圩门外街 124-1、124-2、128 号	
23	趵突泉南路 16、18、20、22 号	
24	杉槁园 5、9、15、17、23 号	

地址：历下区泺文路 60 号      咨询电话：86926294

### （七）济南市花园小学

序号	街道（小区）名称	楼号（门牌号）
1	长盛南区一区	1 至 18
2	长盛南区二区	1 至 25
3	长盛南区三区	3 至 21
4	长盛南区四区	1、2、3、4、5、6、7、 8、9
5	东仓小区	1 至 21、24、25、68
6	历山路 43、51、53、55、61、63、 65、69 号	
7	历山路 63-1 号	1、2、3、4
8	东关大街 2-1、2 号	
9	东圩门外街 50 至 62 号（双号）	
10	东圩门外街 68、70、72、74 号	
11	明湖壹品苑	1、2、3、4、5

地址：历下区报施街 42 号      咨询电话：66573655



### (八) 济南市汇泉小学

序号	街道（小区）名称	楼号（门牌号）
1	明湖东路 9 号（保利芙蓉）	1、2、3、4
2	明湖东路 10 号（明湖天地）	C 座、D 座、E 座
3	东关大街 5 号	1、2、3
4	东关大街 119、123 号	1、2
5	长盛小区北区	
6	历山路 19 号（万科海晏门）	1、2、3、4
7	海晏门街 9 号	

地址：历下区长盛小区北区 5 号

咨询电话：62308803

### (九) 济南市汇波小学

序号	街道（小区）名称	楼号（门牌号）
1	明湖东路 787 号（保利大名湖）	2 至 12、A1、A2、A3、A4
2	菜市新村	1、2、3、3-1、4、5、5-1、6 至 12、17 至 22、25 至 38
3	菜市庄 1、2、5、10 号	
4	菜市庄 100 号	5、8、9、12
5	泺河小区	4 至 13、15、20 至 28
6	小园庄 42 号	

地址：历下区菜市新村 11 号

咨询电话：81936510

(十) 济南市大明湖小学

序号	街道（小区）名称	楼号（门牌号）
1	按察司街 1 至 94 号(单双号)	
2	鞭指巷 1 至 125 号(单号)	
3	慈林院街 1 至 26 号(单双号)	
4	大明湖路 236、272 至 286 号(双号)	
5	岱宗街 26 至 42 号(双号)	
6	东花墙子街 1 至 16 号(单双号)	
7	芙蓉街 3 至 139 号(单号)	
8	芙蓉街 2 至 178 号(双号)	
9	芙蓉巷 1 至 45 号（单号），10、12、24、36 号	
10	贡院墙根街 6 至 16 号(双号)	
11	贡院墙根街 26 至 33 号(单双号)	
12	黑虎泉北路 63、65、67、69、71、139、143、161 号	
13	后宰门街 29 至 71 号	
14	后宰门街 105、107 号	
15	后宰门街 20 至 116 号(双号)	
16	将军庙街 1 至 26 号(单双号)	
17	金菊巷 1 至 18 号(单双号)	

18	旧军门巷 3 至 19 号(单双号)	
19	轱辘把子街 1 至 22 号(单双号)	
20	罗家胡同 1 至 7 号(单双号)	
21	马市街 1 至 16 号(单双号)	
22	孟家胡同 1 至 9 号(单双号)	
23	潘官街 17 号	
24	泮壁街 1 至 11 号(单双号)	
25	平安胡同 1 至 5 号(单双号)	
26	平泉胡同 1 至 9 号(单双号)、11 号	
27	启明街 9 至 84(单双号)、86、87 号	
28	起凤桥街 1 至 13 号(单双号)	
29	曲水亭街 1 至 21 号(单双号)	
30	曲水亭街 23 至 35 号(单号)	
31	泉城路 73、221、327、331、333、335、337 号	
32	省府东街 1 至 17 号(单双号)	
32	省府前街 1 号	1 至 10
34	寿佛楼后街 1 至 28 号(单双号)	
35	寿康楼街 1 至 17 号(单双号)	
36	双忠祠街 1 至 39 号(单双号)	
37	水胡同 1 至 9 号(单双号)	
38	太平胡同 1 至 5 号(单双号)	

39	太平寺街 2、4、6 号	
40	万寿宫街 6 至 14 号（双号）	
41	王府池子街 1 至 27 号(单双号)	
42	王府池子街 29 至 41 号(单号)	
43	西城根街 18 至 50 号(双号)	
44	西更道街 1 至 21 号(单双号)	
45	西公界街 1 至 48 号(单双号)	
46	西辕门街 1 至 3 号(单双号)	
47	西熨斗隅巷 1 至 50 号(单双号)	
48	县东巷 69-89、93 号(单号)	
49	县前街 3 至 10 号(单双号)	
50	县前街 12 至 38 号(双号)	
51	庠门里 1 至 9 号(单双号)	
52	翔凤巷 1、2、4、6 号	
53	小兴隆街 1 至 25 号(单双号)	
54	小兴隆街 26 至 34(双号)	
55	尹家巷 1 至 23 号（单双号）	
56	涌泉胡同 1 至 9 号(单双号)	
57	院后街 1 至 16 号(单双号)	
58	院后街 17 至 53 号(单号)	
59	运署街 1、12、41、45 号	
60	珍池街 1 至 11 号(单号)	
61	明湖路 2 号	东 座 西

		座
62	明湖小区	东一区、东二区、东三区、东四区、东五区、东七区

地址：历下区按察司街 66 号

咨询电话：81938307

(十一) 济南市历下实验小学

序号	街道（小区）名称	楼号（门牌号）
1	解放路 1 号	1、2、3、西楼
2	解放路 7-1 号	1、2、3、4、5
3	解放路 9、11、13、23、25、30、31、37、41 号	楼房及平房
4	解放路 30-1 号（国华经典）	1、2、3、4、5、6
5	闵子骞路 94 号	1、2、3、6、7、14、15、16、17、18、19、20、23、24
6	闵子骞路 108 号	1、2
7	益寿路 1、1-1 号	
	益寿路 8、12、20、22 号	
9	益寿路 14 号（益寿家园）	1、2、3
10	益寿路 16 号（益寿家园）	1、2、3、4、5、6
11	益寿路 18 号（燕庆园）	1、2、3
12	山大路 154、158、166、170、172、174、176、182 号	
13	山大路 184 号（解放路 32 号）	1、2、3、4、5、6、7
14	山大路 186 号	1、2、3、4、5
15	燕子山小区东路 1、1-1、3、4、6、8、10、12、14、16、18、20、22 号	本校学区，2025 年设定为弹性学区，可自愿选择到济南市历下区燕山小学就读。
16	燕子山路 15 号	
17	闵子骞路 100、102 号	本校学区，2025 年设定为弹性学区，可自愿选择到济南市甸柳第一小学就读。
18	山大路 190、194、196、198、200、202、206、208、210、212、214 号	本校学区，2025 年设定为弹性学区，可自愿选择到济南市解放路第一小学就读。

地址：历下区益寿路 3 号

咨询电话：59618023

## (十二) 济南市甸柳第一小学

序号	街道（小区）名称		楼号（门牌号）
1	甸柳新村一区		1 至 10
2	甸柳新村一区 2-1 号		1
3	甸柳新村一区 5 号		1
4	甸柳新村一区 5-1 号		1
5	甸柳新村一区 5-2 号		1
6	甸柳新村二区		1 至 16
7	甸柳新村三区		1 至 14
8	甸柳新村三区 1-1 号（燕柳园）		2 至 15
9	甸柳新村三区 2 号（甸新北路 28 号）		1
10	甸柳新村三区 12 号院		1、2、3、4、5、6
11	甸柳新村四区		1 至 10
12	甸新东路 1、24、26 号		
13	解放路 5 号（留园小区）		1、2、3、4
14	解放路 12 号（汇豪名邸）		
15	解放路 20 号		1
16	燕子山路 2 号		1、2、3
17	和平路 1 号		
18	甸新佳园		
19	甸新东路 18 号（翰林府）		2、3、4、5、6、7、8
20	甸柳新村四区	11 至 24	济南市燕柳小学学区，2025 年设定为弹性学区，可自愿选择到本校就读。
21	甸柳新村五区	1 至 18	
22	甸柳新村六区	1 至 8	
23	闵子骞路 100 号		济南市历下实验小学学区，2025 年设定为弹性学区，可自愿选择到本校就读。
24	闵子骞路 102 号		
2025 年甸柳一小新生在东校区就读，根据招生规模，2027 年秋季开学返回甸柳一小和平路校区。			

地址：历下区甸新东路 11 号

咨询电话：81790305

(十三) 济南市友谊小学

序号	街道（小区）名称	楼号（门牌号）
1	二环东路 5592、5598、5746 号	
2	二环东路 5948、6090 号	
3	经十路 12675、13709 号	
4	经十路 13777 号（中润 1 期）	2、3、4、5、6、7、8、 9、10
5	经十路 13777 号（中润 2 期）	1、2、3、4、6、7、8、 10、11、12
6	窑头路 1-1 号（华森碧云天）	1、2
7	窑头路 1、4 号	
8	窑头路 3 号（东华园）	1、2、3、4、5
9	窑头路 5 号（友谊苑南区）	1 至 23
10	窑头路 6 号（窑头小区）	1 至 32
11	窑头路 7-1 号	1、2、3、4
12	窑头路 7-2 号	1、2、3、4
13	窑头路 7-3 号	1、2
14	窑头路 7-8 号（御景山墅）	1、2、3、4、5、6、7、 8
15	窑头路 7-9 号	1、2

16	窑头路 7 号（恒泉花园）	1、2、3
17	窑头路 9-1 号	1、2、3
18	窑头路 9-2 号（金地佳苑）	1、2、3、4、5

地址：历下区燕翅山南路 7-5 号      联系电话：58571632

#### （十四）济南市历下区砚岭学校（小学部）

序号	街道（小区）名称	楼号（门牌号）
1	二环东路 5090 号（明珠花园）	1 至 10
2	浆水泉路 1 号（福泉大厦）	
3	浆水泉路 3 号（华丰居）	1、2、3、4、5、6、7、 8、9
4	浆水泉路 4 号	1、2、3、4、5、6、7、 8、9
5	浆水泉路 10 号（姚家东区）	1 至 21
6	浆水泉路 12-8 号	1、2、3、4
7	解放东路 24 号（文博家园）	1、2、3、4、5
8	解放东路 34 号（现代逸城）	1 至 26
9	解放东路 36 号（雁翔苑）	1 至 18
10	解放东路 48、53、57、58、59、60、 62、63、69、81、83、85、91、99 号	
11	解放东路 55-1 号	
12	解放东路 55-3 号	1、2、3



13	解放东路 56 号（金泉大厦）	1、2
14	解放东路 65 号（东源山庄）	1、2、3、4、5、6、7
15	解放东路 66-1 号（望政阁）	1
16	解放东路 66-1 号	1、2、3、4
17	解放东路 89-1 号	
18	经十东路 155 号（华洋名苑）	1、2、3
19	经十东路 157 号	
20	燕明路 2 号（燕翅家园）	1、2、3、4
21	姚家南路 3、5、11 号	
22	姚家新村 492 至 709 号平房	
23	姚家雁翔苑西楼	1、2、3
24	友谊苑小区北区	1 至 13
25	姚家西区	1、2、3、4、5、6
26	茂陵山路 1 号（山久水园）	
27	茂陵山路 3 号（依山居）	

地址：历下区浆水泉路 7 号

联系电话：88873657

（十五）济南市历下区燕山小学

序号	街道（小区）名称	楼号（门牌号）
1	和平路 16 号	1、2、3、4、6、10、 11 及平房
2	和平路 18-1 号	1、2、3

3	山大路 232 号	
4	山大路 236 号（大舜天成）	1、2、3、4、5、6
5	山大路 238-1、238-2 号	
6	山大路 238 号	1 至 11 及平房
7	山大路 244、246、248 号	
8	山大路 252、258、260、262 号	
9	山大路 260-1、260-2 号	
10	文化东路 24 号（文东花园）	1、2、3
11	文化东路 26、28、30、32、36、57 号	
12	文化东路 34-2、34-3 号	
13	文化东路 38-1 号	3、4
14	文化东路 38 号（嘉禾园小区）	1、2、3、4、5
15	文化东路 40 号（旁门）	1、2、平房
16	文化东路 42 号	1 至 12、平房
17	文化东路 45 号（文东裕华园）	1、1-1、2
18	文化东路 59 号（书香苑）	1、2、3、4
19	燕子山小区北区	1 至 18
20	燕子山小区东路 9 号	
21	燕子山小区东路 11-1、11-2 号	
22	燕子山小区东路 13、15、26、28、30 号	

23	燕子山小区东路 17 号（文化东路 53 号）	1、2
24	燕子山小区东路 36 号（文化东路 49 号）	1、2、3、5、6、7、8、9
25	燕子山小区东区	1 至 21
26	燕子山小区南区	1 至 17、平房
27	燕子山小区西路 1、2、3、4、6、8 号	
28	燕子山小区西区	1 至 21
29	燕文东路 11、12 号	
30	燕子山路 27 号（燕知苑）	1、2
31	燕子山路 39-1 号	1、2
32	燕子山路 41、55、57、59 号	
33	燕子山小区东路号 1、1-1、3、4、6、8、10、12、14、16、18、20、22 号	济南市历下实验小学学区，2025 年设定为弹性学区，可自愿选择到本校就读。
34	燕子山路 15 号	
文化东路 51 号（汇东星座）已落户并实际入住的业主子女，2025 年协调至济南市文化东路小学及本校就读，家长可自愿选择。		

地址：历下区燕子山路 23 号      咨询电话：55690376

#### （十六）济南市文化东路小学

序号	街道（小区）名称	楼号（门牌号）
----	----------	---------

1	和平路 28、38、58、60、62 号	
2	经十路 15663 号（文东苑）	1、2、3、4、5
3	经十路 15743、16199、16601 号	
4	经十路 17079 号（三庆汇文轩）	1、2
5	历山路 142、146 号	
6	山大路 217 号（竹园馨居）	1、2、3、4
7	山大路 217 号（竹园小区）	1
8	山大路 207、213、215、219、225、227、 229、231、239 号	
9	山师东路 11 号（宏泰小区）	1、2、3、4、5、6、7
10	山师东路 17 号（文景轩）	1
11	山师东路 1、2、3、6、9、10、12、19 号	
12	师东新村	1、2、3、4、5、6、7、 8、9、10、11、12、13、 14、19-1、19-2、20-1、 20-2、20-3
13	师东新村 3 号	1、2、3、4、平房
14	文化东路 50、54、58、62、67、71、 75 号	
15	文化东路 63 号（恒大帝景）	1、2、3、4、5、6、7、

		8
16	文化东路 76 号（山艺、山师宿舍）	1、2、4、5 至 11、18、 20、21、36、37、38、39
17	文化东路 76、78 号（万豪）	1 至 14
18	文化东路 79、91 号	
19	羊头峪东沟街 1、2、3、5、6、8、9、 20、24、28 号	
20	羊头峪西沟街 2、6、8、10、11、12、 13、14、15、17、18、19、20、22、23 号	
文化东路 51 号（汇东星座）已落户并实际入住的业主子女，2025 年协调至济南市历下区燕山小学及本校就读，家长可自愿选择。		
燕子山小区东路 5 号（祥泰和苑）、山大路 224 号（茗筑一品）已落户并实际入住的业主子女，2025 年协调到本校就读。		

地址：历下区羊头峪东沟街 7 号      咨询电话：59865005

### （十七）济南市解放路第一小学

序号	街道（小区）名称	楼号（门牌号）
1	和平路 25、27、29、33、49、55、57、 59 号	
2	和平路北街 5 号	1
3	和平路新村	1 至 14、16 至 20、24 至 27、36、37、39 至 43

4	和平路新村 29、33、34、35、38 号	
5	解放路 70、72、92、122、124 号	
6	历山东路 15 号（解放路 112 号）	1 至 11
7	历山东路 17、21、80、86 号	
8	和平路北街 8 号（原历山东路 82 号）	
9	历山路 96、98、100、104 号	
10	山大路 179、183、185、189、191 号	
11	山大路 190、194、196、198、200、202、206、208、210、212、214 号	济南市历下实验小学学区，2025 年设为弹性学区，可自愿选择本校就读。

地址：历下区历山东路 82 号

咨询电话：58776656

#### （十八）济南市燕柳小学

序号	街道（小区）名称	楼号（门牌号）
1	甸柳新村五区	19 至 35
2	甸柳新村七区	1 至 31
3	甸柳新村八区	1、2、3、4、5、6
4	文化东路 16 号（中建文化城）	1、2、3、4、6、7、8、9
5	文化东路 18 号	
6	文化东路 20 号（省地震局宿舍）	1、2、3、4、5、6、7、8

7	文化东路 25-1、25-2、 25-3、25-4 号	5、6、7	
8	文化东路 25-5、25-6、 25-7、25-8 号		
9	文化东路 29 号(三箭吉 祥苑)	F (1) 、G (2) 、H (3) 、E (4) 、D (5) 、 C (6) 、B (7) 、A (8)	
10	二环东路 5557 号	1	
11	燕子山路 32、38 号		
12	甸柳新村四区	11 至 24	本校学区， 2025 年设定为弹性学区，可自愿选择到济南市甸柳第一小学就读。
13	甸柳新村五区	1 至 18	
14	甸柳新村六区	1 至 8	
15	二环东路 6839 号（建 工花园）	10、 11、12	济南市东方 双语学校(燕西校 区) 学区，2025 年设定为弹性学 区，可自愿选择到 本校就读。
16	二环东路 6897 号（燕 子山东路 13 号）（燕东山 庄）	北 区：1 至 16 南	

		区：1 至 17
17	二环东路 6997 号	1
18	二环东路 7099 号（港澳花园）	1 至 10
19	二环东路 7151 号	1 至 5
20	二环东路 7399 号（燕东秀府）	1 至 8
21	二环东路 7699 号（环绿山庄）	1 至 8
22	燕子山东路 1、17 号	

地址：历下区甸柳新村七区 4 号 咨询电话 88544847

（十九）济南市东方双语实验学校（千佛山校区、清华园校区）

序号	街道（小区）名称	楼号（门牌号）
1	环山路 1 号（原科院路 4 号、6 号）	1、2、3、4、5、7、8
2	环山路 7、25、39、46、50、52、55 号	
3	环山路 75、85、95、100、102、105 号	
4	环山路 108、110、112、125 号	



5	环山路 127 号（中联花园 A 区）	1、2、3、4、5、6、7
6	环山路 130、132、134、136、138、 140 号	
7	健康路 1、2、3、4、7、9 号	
8	经十路 15702、16122 号	
9	经十路 16992、17110 号	
10	经十路 17398 号	1 至 10、1-1、6-1、平房
11	经十一路 2、4、5、6、10 号	
12	经十一路 26、26-1、28、30 号	
13	科院路 1、3、5、7、9、11、13、15 号	
14	科院路 19 号（省科学院宿舍）	1 至 10、11（主楼）、 19（附楼）、平房
15	历山路 154、156 号	
16	千佛山东二路 6、7、8、11 号	
17	千佛山东路 1、3 号	
18	千佛山东路 9、9-1、9-2 号	
19	千佛山东路 10、11、12、13、15 号	
20	千佛山东路 16、17、18、19-1 号	
21	千佛山东路 21、29、30 号	

22	千佛山东路 33、35、37、39、39-1 号	及平房
23	千佛山东路 42 号（山润家园）	1、2、3
24	千佛山东路 45 号	1、2、3
25	千佛山东路 81 号（邦泰绿苑）	2 至 5、7 至 13
26	千佛山东路 83 号	14
27	千佛山南路 3、5 号	
28	千佛山西路 4、8、10、12、16 号	
29	千佛山西路 20、20-1、22、26 号	
30	千佛山西路 28 号	1 至 8、13 至 20
31	千佛山西路 28 号	东区 1 至 5、北区 1 至 5
32	山师东路 23、24、26 号	
33	山师东路 28-1、28-2、29、33 号	
34	燕翔路 2、4 号	
35	燕翔路 5 号（富华园北区）	1、2
36	燕翔路 7 号（源鑫园小区）	1、2、3、4
37	燕翔路 9、10、11、12、13、15、16、18 号	
38	燕子山西路 5-1、7 号	
39	燕子山西路 75 号（富华园南区）	1、2、3、4、5、6

40	燕子山西路 77 号	1、2、3、4
41	羊头峪路 2 号（舜山园小区）	1、3、4、5、6
42	羊头峪路 4、6、12、19 号	
43	羊头峪路 8-1、8-2、8-3 号	
44	羊头峪路 10-1、10-2、10-3 号	
45	羊头峪路 20、28、32 号	
46	羊头峪副 10 号	1

地址：历下区千佛山东二路 1 号 咨询电话：66598678 82677566

济南市东方双语实验学校（燕西校区）

序号	街道（小区）名称	楼号（门牌号）
1	经十路 14306 号（燕山盛世）	1、2
2	经十路 14426 号（燕东苑）（济王路 164）	1、2、3、4、5
3	经十路 14626、14658 号	及平房
4	经十路 14666 号（济王公路 174-2 号）	1、2
5	经十路 14668 号（燕子山庄）	
6	经十路 14926 号（子峰苑）	1、2、3、4
7	经十路 14966、15066、15078 号	
8	经十路 15100、15138 号	
9	环山路 129、131 号	

10	环山路 137 号(永大清华园)	1 至 13	
11	环山路 139 号(圣华山庄)		
12	环山路 139 号(燕山樱园)	1 至 10	
13	环山路 146 号(明月华庭)		
14	环山路 148 号(中联花园 B、C 区)	8 至 18	
15	燕子山西路 2 号(中天汇丽华城)	A、B	
16	燕子山西路 4、6、8 号		
17	燕子山西路 10-1 号(燕山庭院)	1	
18	燕子山西路 10-2 号(环翠山庄)	1、2、3、4	
19	燕子山西路 10-6 号(燕玺台)		
20	燕子山西路 12、16、18 号		
21	燕子山西路 18 号(别墅)	A、B、C、D、E	
22	燕子山西路 24-1、40-1 号		
23	燕子山西路 20、42、44、50、58 号		
24	二环东路 6839 号(建工花园)	10、11、12	本校学区,2025 年设定为弹性学区,可自愿选择到济南市
25	二环东路 6897 号(燕子山东路 13 号)(燕东山庄)	北区: 1 至 16 南区: 1 至 17	
26	二环东路 6997 号	1	

27	二环东路 7099 号 (港澳花园)	1 至 10	燕柳小学或 历下区景明 小学就读。
28	二环东路 7151 号	1 至 5	
29	二环东路 7399 号 (燕东秀府)	1 至 8	
30	二环东路 7699 号 (环绿山庄)	1 至 8	
31	燕子山东路 1、17 号		

地址：燕子山西路 38 号 咨询电话：66598678 82677566

#### (二十) 济南市义和小学

序号	街道 (小区) 名称	楼号 (门牌号)
1	工业南路历下区义和庄	义和庄原住民

地址：历下区义和庄 咨询电话：66680596

#### (二十一) 济南市智远小学

序号	街道 (小区) 名称	楼号 (门牌号)
1	刘智远城中村改造村民安置用房项目	原住民
2	经十东路 3766 号 (林景山庄)	东区、西区、牡丹苑、玫瑰苑、丁香苑、海棠苑
3	水华路 600 号 (汇福山庄)	1 至 30
4	水华路 396 号 (景苑小区)	9 至 18
5	凤山路西侧 (恒大奥东新都)	1 至 8

地址：历下区刘智远小区北长岭山路 咨询电话：  
59515210

(二十二) 山东省济南历元学校（小学部）

序号	街道（小区）名称	楼号（门牌号）
1	工业南路 26 号（东盛花园）	1 至 48
2	工业南路 35 号（东篱花园）	具有历下区智远派出所户籍和历下区房产证的居民子女。

地址：历下区工业南路 26 号      咨询电话：88832725

(二十三) 山东省济南锦屏学校（小学部）

序号	街道（小区）名称	楼号（门牌号）
1	锦屏家园小区	1 至 86
2	恒大龙奥御苑	1 至 40

地址：历下区龙鼎大道南锦屏家园      咨询电话：  
86995940

(二十四) 济南市辅仁学校（启正校区）

序号	街道（小区）名称	楼号（门牌号）
1	转山西路 6 号（财富中心项目）	二区 1 至 9、三区 1 至 17
2	福地街 1 号（东山墅）	1 至 8
3	福地街 388 号（龙景苑南区）	1 至 10
4	福地街 569 号（隆苑居）	1 至 13
5	福地街 518 号	
6	福地街 666 号（原山九号）	1 至 21

7	福地街 866 号（紫麟阁）	1 至 9
8	福地街 777 号（海苑居）	1 至 8
9	福地街 917 号（伴山苑）	1 至 5
10	福地街 1099 号（汇中沁园东区）	1、2
11	洪山路 1709（汇中沁园）	1 至 11
12	洪山路 1499 号（金邸山庄）	1 至 8
13	洪山路 1201 号（逸城山色）	1 至 5
14	中井村 1 至 354 号	
15	旅游路 21442 号（长安欣苑）	1 至 9
16	旅游路 21366 号（山水庭院）	1 至 10
17	旅游路 21366 号（康桥颐城）	1 至 7
18	转山西路 28 号（师大新村）	东一区：1 至 7，东二区： 2 至 18；西一区：1、2、4、5、 6，西二区：1 至 11
19	转山西路 16 号（庆馨家园）	1 至 8
20	转山西路 18 号（荷兰庄园）	1 至 7
21	转山西路 20 号	1、2、3
22	转山西路 22 号（易通花园）	1、2
23	转山西路 26 号（东山雅郡）	1、2
24	回龙山路（回龙苑）	1、2

地址：历下区福地街北首路东  
济南辅仁学校（蒙正校区）

咨询电话：59515907

序号	街道（小区）名称	楼号（门牌号）
1	转山西路 1-6 号（拉菲公馆）	1、2、3、4、5、6
2	旅游路 21777 号（洪山苑）	1、2、3、4
3	转山西路 3 号（龙景苑北区）	1、2、3、4、5、6、7、8
4	转山西路 1-19 号（盛世和丰）	1、2、3
5	洪山路下井庄园	1 至 22
6	霞景路 207 号（紫缘山庄）	1、2、3、4、5、6、7、8
7	旅游路 21717 号（舜兴花园）	1、2、3、4、5、6、7
8	转山西路 7 号（银座花园）	1 至 38
9	旅游路 21737 号（红山圣都）	1 至 4、9 至 18
10	云驰路 777 号（舜兴东方）	1、2、3、4、5、6
11	洪山路 168 号（东方天澍）	1、2、3、5、6
12	洪山路 116 号（洪山名郡）	1、2、3

地址：历下区云翔路 500 号      咨询电话：59515907

（二十五）济南市历下区龙奥学校（龙奥校区）

序号	街道（小区）名称	楼号（门牌号）
1	海尔绿城全运村百合园北区	1、2、3、5 至 18



2	海尔绿城全运村百合园南区	19 至 32
3	海尔绿城全运村锦兰园北区	1 至 12
4	海尔绿城全运村锦兰园南区	13 至 21
5	旅游路 18896 号（名悦山庄）	本校学区，2025 年设定为弹性学区，可自愿选择到济南市历下区龙鼎学校就读。

地址：历下区奥体东路 1336 号      咨询电话：  
81285659

济南市历下区龙奥学校（龙苑校区）

序号	街道（小区）名称	楼号（门牌号）
1	海尔绿城全运村锦兰园南区	22 至 32
2	海尔绿城全运村玫瑰园北区	1 至 15
3	海尔绿城全运村玫瑰园南区	16 至 28
4	海尔绿城全运村桂花园	1 至 41
5	海尔绿城全运村御园	1 至 16
6	海尔绿城全运村玺园	1 至 35
7	海尔绿城全运村麗园	1 至 14

地址：海尔绿城全运村玫瑰园北区      咨询电话：  
81285659

（二十六）山东省济南砚泉学校（小学部）

序号	街道（小区）名称	楼号（门牌号）
----	----------	---------

1	工业南路 76 号（茂岭花苑）	1、2
2	工业南路 87 号（中建苑）	1、2、3
3	工业南路 89 号（中建馨苑）	1、2、3、4、5、6
4	工业南路 90 号	12 至 19、平房
5	工业南路 94 号（都市阳光花园）	1、2、3、4、5、6、7
6	工业南路 100 号（枫润山居）	2、3、4、6 至 14
7	工业南路 102 号（东领鉴筑家园）	1、2、3、4、5、6
8	工业南路 319 号（东莱花园）	1、2、3、4、5、6、7
9	解放东路 27 号（三箭平安苑）	1 至 15
10	解放东路 34 号（水泥厂宿舍）	3 至 14
11	解放东路 37、41、47 号	
12	茂陵山路 2 号（普利花园）	
13	工业南路 80 号（城投伴山居小区）	一区、二区、三区
14	华润昆仑御花园	一区、二区、三区、四区 五区、六区、七区
15	复星国际中心	一区、二区、三区

地址：历下区文敏街 450 号

咨询电话：59696035

（二十七）济南市历下区科苑小学

序号	街道（小区）名称	楼号（门牌号）
1	花园东路 3666 号（保利华庭小	1 至 13

	区)	
2	花园路东段 111 号 (假日丽景)	东区 5、6、7、8 西区 1、2、3、4
3	华能路 1 号 (御华嘉苑)	1、2、3、4、5
4	华能路 7 号 (新龙科技苑)	1、2、3
5	华能路 38 号 (大地锐城)	1、2、3、4、5、6
6	华阳路 26、39、63 号	
7	华阳路 67 号 (留学生创业园)	1、2、3
8	化纤厂路 3 号 (科苑小区)	北区 2 至 8、10、13 至 25、 27 南区 2 至 5、8 至 10、27 至 32
9	化纤厂路 11 号 (金龙公寓)	1、2
10	科苑南区 (星河苑小区)	35、36、37
11	十里河社区	平房
12	华阳路 50 号 (茗筑华府)	1、2、3、4、5、6、7

地址：历下区花园路 113 号

咨询电话：69958432

### (二十八) 济南市盛福实验小学

序号	街道(小区)名称	楼号(门牌号)
1	盛福家园南区	1 至 19
2	盛福家园北区	20 至 27

3	中林路 9 号（盛福花园）	1 至 58
4	八涧堡小区	1 至 9、11 至 17
5	邓家花园	1 至 8
6	姜家花园	1 至 11
7	万科翡翠 公园	1、3、5、7、10、 11、12、15、16
8	越秀麓端 府	1 至 19
9	保利公园 上城	1 至 12
在配建小学投入使用前 2025 年可自愿选择到本校或历 下区星光学校（小学部）就读。		

地址：历下区中林路 16 号

咨询电话：88876215

### （二十九）济南市历下区盛景小学

序号	街道（小区）名称	楼号（门牌号）
1	中林路 66 号（中海紫御东郡）	1 至 59
2	中林路 77 号（百合花园）	
3	轻风路 6 号（盛景家园）	1 至 16
4	奥体西路 1222 号（力高国际花园）	本校学区，2025 年设定为弹性学区，可自愿选择到历下区盛德学校（小学部）就读。
5	花园东路 3456 号（华著佳苑）	
2025 年盛景小学新生继续借用历下区盛和小学校舍就读，2026 年秋季开学返回盛景小学。		

地址：历下区中林路 56 号

咨询电话： 88586583

(三十) 济南市名士小学

序号	街道(小区)名称	楼号(门牌号)
1	经十路 12406 号(名士豪庭小区一区)	1 至 33
2	经十路 12406 号(名士豪庭小区二区)	1 至 32
3	经十路 12406 号(名士豪庭小区三区)	1、2、3、4、5、6、7
4	浆水泉路 20 号	本校学区, 2025 年设定 为弹性学区, 可自愿选择到 历下区德泽学校(小学部) 就读。
5	浆水泉路 20-1 号(洪山景苑)	
6	浆水泉路 24 号(香墅里小区)	
7	浆水泉路 26-1 号(紫荆苑小区)	
8	浆水泉路 26-2 号(山水家园)	

地址：历下区云驰路 1301 号

咨询电话：

58537199

(三十一) 济南市景山小学

序号	街道(小区)名称	楼号(门牌号)
1	黄金山水郡小区一区	1、2、3、4
2	黄金山水郡小区二区	1、2、3、4
3	黄金山水郡小区三区	1、2、3、4、5、6、7
4	黄金山水郡小区四区	1、2、3、4、5、6、7
5	黄金山水郡小区五区	1、2、3、4、5、6
6	黄金山水郡小区六区	1、2、3、4、5、6
7	黄金山水郡小区七区	1、2、3、4、5
8	黄金山水郡小区八区	洋房楼号：3、7、10、13、14 别墅区：1、2、4、5、6、8、 9、11、12、15 至 19
9	黄金山水郡小区九区	2
10	荆山路 438 号(和平山庄)	1 至 18

本校学区, 2025 年设

11	荆山路 438 号（学府蓝山苑）	1、2、3、4	定为弹性学区，可自愿选择到历下区景明小学就读。
12	荆山路 778 号	1、2	
13	荆山路 788 号（仁和盛庭）	2 至 10、13 至 15	
14	荆山路 796 号	1、2	
15	荆山路 866 号（财大南区宿舍）	1 至 5	
16	荆山路 868 号（仁合小区）	1、2、3	
17	荆山路 988 号（林溪花园）	1、2	
18	荆山东路 108 号（黄金佳苑）	1、2、3	
19	二环东路 7426 号	1、2、3	
20	二环东路 7506 号	1、2、3	
21	二环东路 7516 号	1	
22	浆水泉路 17 号（黄金 99 景城）	1 至 18	
23	浆水泉西路 99 号（静居苑）	1 至 6	
24	旅游路 23366 号（蓝天航空苑）	1 至 7	
25	荆山路 6 号（黄金 99 御园）	1 至 11	
26	旅游路 22366 号（汇隆小区）	1 至 12	本校学区，2025 年设定为弹性学区，可自愿选择到历下区德泽学校（小学部）就读。
27	旅游路 22366 号北区	1 至 8	
28	浆水泉路 28 号（荆山新居）	2 至 12	
29	浆水泉路 30 号（黄金 99 华府）	1 至 8	

地址：历下区浆水泉西路 165 号      咨询电话：  
81853957

### （三十二）济南市历下区历山学校（小学部）

序号	街道（小区）名称	楼号（门牌号）
1	山大北路 100 号（原官屋子庄 36 号）	1、2、5
2	山大北路 102 号（原官屋子庄 38 号）	1、2
3	花园路 242、250、252、258、260、262、264、266 号	
4	花园路 217、231、235、237、239、243、245、247、249、251、253、255 号	
5	花园庄东路 10、10-1、12、14 号	

6	花园庄东路 20 号（数码康城）	
7	花园庄东路 37 号（黄金花园）	1、2
8	花园庄东路 39 号（达盛鑫苑）	1、2、3
9	花园庄小区	1 至 12
10	黄台南路 24、26、38、40、42、44、46、56、58 号	
11	黄台南路 78 号（建苑小区）	1、2
12	黄台南路 86 号（春天花园）	1 至 12
13	历山路 8、36、38-1、40 号	
14	历山路 48、48-1、48-2、48-3、50 号	
15	历园新村	1 至 22
16	山大路 9、11 号	
17	山大路 23、25、27、29、31、33 号	
18	山大路 57 号（神光花园）	1、2、3
19	黄台南路 29、33、41、53 号	
20	历山吉第小区	济南市解放路第二小学历山吉第教学点学区，2025 年设定为弹性学区，可自愿选择到本校就读。
花园路 290 号（华夏福地小区）已落户并实际入住的业主子女，2025 年协调至本校就读。		

地址：历下区历山路 10 号

咨询电话：

66571869

### （三十三）济南市历下区俊德实验学校（小学部）

序号	街道（小区）名称	楼号（门牌号）	
1	万科城小区	1 至 12、15 至 23	
2	华龙路 1 号（丁东小区）	1、2、3、4、5	原济南市 丁家小学学区， 2025 年协调至 本校就读。
3	华龙路 1 号（华达小区）	1、2、3、4、5	
4	华龙路 19 号	1、2	
5	华龙路 399 号（新龙家园）	（历下区刘智远派出所户籍和历下区房产）	
6	华阳路 80 号（华阳新区）	1 至 6、平房	

地址：历下区辛河路 1399 号

咨询电话：

66727803

(三十四) 济南市历下区弘毅小学

序号	街道(小区)名称	楼号(门牌号)	
1	化纤厂路2号(祥泰森林河湾小区)	1、2、3	
2	化纤厂路4号(凯旋公馆花园小区)	1、2、3、4、5、6、7、8	
3	花园庄东路3888号(花园里家园小区)	1、2、3、4、5	
4	花园东路3766号(泰悦赫府小区)	1至11	
5	化纤厂路4号(化纤南苑)	1至6, 平房	原济南市丁家小学学区, 2025年协调至本校就读。
6	化纤厂路6号(新馨家园小区)	1至6 9至21	
7	化纤厂路6-6号(畅然居)	1、2、3、4	
8	化纤厂路8号	1、2、3、4	
9	化纤厂路16号(鑫诚苑)	1、2、3	

地址: 历下化纤厂路4号

咨询电话:

88025602

(三十五) 济南市历下区龙德学校(小学部)

序号	街道(小区)名称	楼号(门牌号)
1	西山东路217号(鑫源山庄)	一区、二区、三区
2	西山路567号(豫林嘉园)	1至13
3	龙鼎大道2866号(颐馨苑)	1至19
4	龙腾路166号(龙洞紫郡)	1至17
5	龙腾路1117号(大华紫郡)	一期、二期、三期、四期
6	龙鼎大道3888号(鼎秀家园)	1至46
7	龙腾路629号(惠盛苑)	1至10

地址: 历下区龙驰路3100号

咨询电话:

88587158



(三十六) 济南市历下区山大路实验小学

序号	街道(小区)名称	楼号(门牌号)
1	利农庄路3、4、5、6号	
2	利农庄路8号(绿景尚品)	1至10
3	利农庄路16号(现代华庭)	1
4	利农庄路18、19、21、23、27、31、33号	
5	利农庄路29-1号	1、2、3
6	利农庄路29号(鸿苑雅园)	1、2、3、4、5、6
7	山大路71号	1
8	山大路85号(历下区户籍和房产)	16、17
9	花园庄东路16号	1、2、3、4、5、6、7
10	山大南路111号(历山路64号绿景嘉园)	
11	山大南路69-1号、69-2号	济南市解放路第二小学学区，2025年设定为弹性学区，可自愿选择到本校就读。
12	山大南路71、73、75、77、79号	
13	山大南路83、85、87、89号	
14	山大南路91、93、95、123号	
15	山大路123号	

地址：历下区利农庄路8号

咨询电话：86968725

(三十七) 济南市历下区盛和小学

序号	街道（小区）名称		楼号（门牌号）
1	淮海东城御景小区		1 至 12
2	盛福苑小区		1、2、3、4、5、6
3	明福花园小区		3、6、7、8、9、11
4	八涧堡北路 169 号（金茂府雅庭）		1、2、3、5、6、7、9、12、13
5	八涧堡北路 280 号（绿城海棠映月）		1 至 9
6	奥体西路 888 号（尚品燕园）	1 至 10	本校学区，2025 年设定为弹性学区，可自愿选择到历下区盛德学校（小学部）就读。

地址：历下区八涧堡路 277 号      咨询电话：81790355

### （三十八）济南市历下区熙华小学

序号	街道（小区）名称		楼号（门牌号）
1	解放路 77 号（国熙台小区）		
2	建筑新村南路 19、23 号		
3	历山东路 2、6、8、26 号		
4	历山东路 30-40 号（双号）		
5	历山东路 58、62、64、66、68、70 号		
6	山大南路 48 号（舜怡佳园）		1、2、3、5 至 13、15 至 18

7	建筑新村	1、2、3、4、11、19、26、27
8	山大南路 32、40、50、54 号	
9	山大路 135 号	1、2

地址：历下区历山东路 76 号

咨询电话：59668180

### （三十九）济南市历下区韶光小学

序号	街道（小区）名称	楼号（门牌号）
1	仁恒世纪花园	1、3、5、6、7、9、10、12、13、15、18
2	万科大都会花园	1、2、3、5、6、7、8、9、10
3	招商雍华府	1 至 12
4	龙湖天璞苑	1 至 7
5	绿地 IFC 中央公馆	B1 区 1 至 15、B2 区 1 至 5、B3 区 1 至 6、B4 区 1 至 6、B5 区 1 至 4、B6 区 1 至 6、B7 区 1 至 5、一区 1 至 26、二区 1 至 15
6	尊邸花园	一区 1、2、3      二区 1、2、3、4、5 三区 1、2、3、4      四区 1、2、3、4
7	嵘汇花园小区	1 至 15
8	燕山新居	1 至 17
9	中国铁建国际城小区	1 至 12

地址：大莘河西路与新泺大街交叉口南 200 米

咨询电话：59565928

(四十) 济南市历下区玖玺小学

序号	街道(小区)名称	楼号(门牌号)
1	银丰玖玺城 五区(宸和府)	1 至 16
2	银丰玖玺城 二区(山和院)	1 至 15
3	银丰玖玺城 三区(翰和府)	1 至 10
4	银丰玖玺城 六区(融和府)	1 至 16
5	刘智远路 2177 号(金茂府宸园)	1 至 20
6	银丰玖玺城 一区(崇和院)	1 至 16
7	银丰玖玺城 七区(上和院)	5、6、10、11、12

地址：历下区凤山路 1677 号  
咨询电话：58291367

(四十一) 济南市历下区崇璟小学

序号	街道(小区)名称	楼号(门牌号)
1	兴港路 1277 号(金域蓝山)	1 至 14
2	兴港路 8 号(金域华府)	1 至 22
3	兴港路 868 号(璟悦府)	1 至 11
4	兴港路 1566 号(璟仕府)	1 至 7
5	兴港路 1666 号(城市主人)	1 至 13
6	奥体、铂悦府小区	1 至 7

地址：历下区兴港路 858 号  
咨询电话：88728780

(四十二) 济南市历下区龙鼎实验学校

序号	街道（小区）名称	楼号（门牌号）
1	龙泽路 1 号（西江华府小区）	一区、二区、三区、四区、五区、六区
2	龙泽路 2100 号（西蒋峪和苑小区）	1 至 17
3	旅游路 18896 号（名悦山庄）	历下区龙奥学校学区，2025 年设定为弹性学区，可自愿选择到本校就读。
4	面向燕山教育集团内部教育资源匮乏的成员校小学新一年级招生，以缓解就学压力。	

地址：历下区龙驰路 609 号      咨询电话：58291763

### （四十三）济南市历下区景明小学

序号	街道（小区）名称	楼号（门牌号）
1	浆水泉西路 28 号（高速花园小区）	1 至 10
2	荆山路 1136 号（山高雅苑）	1、2
3	二环东路 7426 号	济南市景山小学学区，2025 年设定为弹性学区，可自愿选择到本校就读。
4	二环东路 7506 号	
5	二环东路 7516 号	
6	荆山东路 108 号（黄金佳苑）	
7	荆山路 438 号（和平山庄）	
8	荆山路 438 号（学府蓝山苑）	
9	荆山路 778 号	
10	荆山路 788 号（仁和盛庭）	
11	荆山路 796 号	
12	荆山路 866 号（财大南区宿舍）	
13	荆山路 868 号（仁合小区）	

14	荆山路 988 号（林溪花园）	
15	浆水泉路 17 号（黄金 99 景城）	
16	浆水泉西路 99 号（静居苑）	
17	黄金山水郡小区九区	
18	旅游路 23366 号（蓝天航空苑）	
19	二环东路 6839 号（建工花园）	济南市东方双语学校（燕西校区） 学区，2025 年设定为弹性学区，可自愿选择到本校就读。
20	二环东路 6897 号（燕子山东路 13 号）（燕东山庄）	
21	二环东路 6997 号	
22	二环东路 7099 号（港澳花园）	
23	二环东路 7151 号	
24	二环东路 7399 号（燕东秀府）	
25	二环东路 7699 号（环绿山庄）	
26	燕子山东路 1、17 号	

地址：高速花园小区北邻

咨询电话：81853957

#### （四十四）济南市历下区德泽学校（小学部）

序号	街道（小区）名称	楼号（门牌号）
1	二环东路 7366 号（财大宿舍）	1 至 30
2	浆水泉路 11-1 号（正大城市花园）	一期、二期
3	浆水泉路 11 号	1 至 9
4	浆水泉路 15 号（地矿家园）	1、2、3、4、6、7

5	经十路 12956、13632、13634、13706、13708、13709 号	
6	燕东新路 1、6、7、8、9、11 号	
7	浆水泉路 20 号	济南市名士小学学区， 2025 年设定为弹性学区，可 自愿选择到本校就读。
8	浆水泉路 20-1 号（洪山景苑）	
9	浆水泉路 24 号（香墅里小区）	
10	浆水泉路 26-1 号（紫荆苑小区）	
11	浆水泉路 26-2 号（山水家园）	
12	旅游路 22366 号（汇隆小区）	济南市景山小学学区， 2025 年设定为弹性学区，可 自愿选择到本校就读。
13	旅游路 22366 号北区	
14	浆水泉路 28 号（荆山新居）	
15	浆水泉路 30 号（黄金 99 华府）	
16	荆山路 6 号（黄金 99 御园）	

地址：浆水泉路 13 号

咨询电话：59860229

（四十五）济南市历下区盛德学校（小学部）（暂名）

序号	街道（小区）名称		楼号（门牌号）
1	正丰路 88 号（海信君和）		1 至 8
2	花园东路 3133 号（隆和府）		1 至 7
3	奥体西路 998 号（银丰云玺）		1 至 8
4	奥体西路 888 号（尚品燕园）	1 至 10	济南市历下区盛和小学 学区，2025 年设定为弹性学 区，可自愿选择到本校就读。

5	奥体西路 1222 号（力高国际花园）	济南市历下区盛景小学 学区，2025 年设定为弹性学 区，可自愿选择到本校就读。
6	花园东路 3456 号（华著佳苑）	

地址：轻风路与八涧堡交叉口

咨询电话：

88586583

#### （四十六）济南市历下区星光学校（小学部）（暂名）

序号	街道（小区）名称		楼号（门牌号）
1	中建星光城市（一期）		1 至 12
2	中建星光城市（二期）		1 至 11
5	招商滨河府		1 至 4、6 至 12
6	中电建国誉府		1、2、3、5 至 14
7	绿城蘭园		1 至 15
8	越 秀 麓 端 府	1 至 19	在配建小学投入使用前 2025 年可自愿选择到本校 或盛福实验小学就读。
9	万 科 翡 翠 公园	1、3、5、7、10、 11、12、15、16	
10	保 利 公 园 上城	1 至 12	

地址：中林路与宏宇路交叉口

咨询电话：81790305

#### （四十七）山东师范大学附属小学

东至：山师东路（不含两侧门牌号）（经十路—和平路）；

南至：经十路（山东师大南门）；



西至：历山路（历山路 118 号至历山路 144 号）；

北至：和平路（历山路—山师东路）；

地址：历下区山师北街 1 号      咨询电话：86187793

（四十八）山东大学附属中学（小学部）

山东大学事业编制教职医务员工二代子女

地址：历下区文化西路 44 号      咨询电话：88380071

历下政字〔2025〕27号

# 济南市历下区人民政府 关于印发济南市历下区噪声敏感建筑物 集中区域划分方案（试行）的通知

各街道办事处，区政府有关部门（单位）：

现将《济南市历下区噪声敏感建筑物集中区域划分方案（试行）》印发给你们，请认真贯彻落实。

济南市历下区人民政府

2025年9月15日

（此件公开发布）

# 济南市历下区噪声敏感建筑物 集中区域划分方案

(试行)

## 一、划分依据

(一) 法律法规及规章。

1. 《中华人民共和国环境保护法》；
2. 《中华人民共和国噪声污染防治法》；
3. 《山东省环境噪声污染防治条例》（山东省人大常委会公告第16号）。

(二) 相关标准及政策性文件。

1. 《声环境质量标准》(GB3096—2008)；
2. 《声环境功能区划分技术规范》(GB/T15190—2014)；
3. 《城市用地分类与规划建设用地标准》(GB 50137-2011)；
4. 《土地利用现状分类》(GB/T 21010-2017)；
5. 《“十四五”噪声污染防治行动计划》（环大气〔2023〕1号）；
6. 《山东省“十四五”噪声污染防治行动计划》（鲁环发〔2023〕18号）；
7. 《济南市噪声污染防治实施方案（2024—2025年）》（济环发〔2024〕1号）；
8. 《济南市声环境功能区划方案》（济政办字〔2023〕41

号)；

9.《山东省生态环境厅关于推动开展噪声敏感建筑物集中区域划定和管理试点工作的通知》(鲁环便函〔2025〕865号)。

## 二、术语和定义

(一) 噪声敏感建筑物。噪声敏感建筑物是指用于居住、科学研究、医疗卫生、文化教育、机关团体办公、社会福利等需要保持安静的建筑物。

(二) 噪声敏感建筑物集中区域。用于居住、科学研究、医疗卫生、文化教育、机关团体办公、社会福利等的建筑物为主的区域,划定为噪声敏感建筑物集中区域。

## 三、划分过程

### (一) 划分原则。

1. 噪声敏感建筑物集中区域划定与声环境功能区进行有效衔接,划分范围为1类和2类声环境功能区,以及中石化济南分公司周边居住区。

2. 以城市建设现状为基础进行划分,辅助结合规划。

3. 噪声敏感建筑物集中区域划分应便于促进噪声管理,综合考虑噪声敏感建筑物占地面积、噪声污染影响范围和程度等因素。

### (二) 划分方法。

1. 以历下区声环境功能区划分结果为基础,结合高分辨率的遥感影像图进行划分。

2. 对于 1 类、2 类声环境功能区区域范围内用地，剔除商业金融、集市贸易、工业生产、仓储物流、公用设施、交通设施等用地，一定规模的湖库、公园、绿地、空地等非敏感建筑物，其余区域划定为噪声敏感建筑物集中区域。

3. 临街的商业综合体应剔尽剔，沿街商铺除外。位于集中区域内部，无法剔除的商业，视同敏感建筑物进行管理。

4. 将非交通干线分隔的多个相邻区域合并为一个连片噪声敏感建筑物集中区域。其中，非交通干线可作为集中区域内部道路纳入面积统计。

5. 充分利用行政边界、交通干线（次干路及以上级别）、公园绿地、河流湖泊、自然地形等作为边界。

6. 单个噪声敏感建筑物集中区域面积原则上不小于 0.1 平方公里。

（三）划分结果。本次共划定敏感建筑物集中区域 105 块，面积 33.42 平方公里，占历下区 1 类和 2 类声环境功能区面积的 58.76%，占历下区总面积的 38.55%。详见附件。

#### **四、实施要求**

（一）管理要求。噪声敏感建筑物集中区域的管理按照《中华人民共和国噪声污染防治法》第十四条、第三十五条、第四十一条、第四十二条、第四十三条、第四十五条、第四十六条、第六十四条、第七十条、第七十四条、第七十七条、第七十八条、第八十二条的规定执行。

## （二）管理附则。

1. 针对噪声敏感建筑物集中区域，若周边存在一定规模的施工工地，则该范围自动划为噪声敏感建筑物临时扩展区，并按照噪声敏感建筑物集中区域有关要求进行管理。当施工工地完成施工，周边范围内噪声敏感建筑物不再受施工噪声影响，噪声敏感建筑物临时扩展区自动取消。

2. 在噪声敏感建筑物集中区域相邻之处（其交界非交通干线、河流、湖泊、山体等）新建的建筑，若新建建筑物为噪声敏感建筑物，则建成后自动纳入相邻的噪声敏感建筑物集中区域管理范围；在非相邻范围内新建的噪声敏感建筑物，不适用自动纳入相关集中区域管理范围的规定。

3. 噪声敏感建筑物集中区域边界处的噪声敏感建筑物被拆除，且拆除后新建建筑并非噪声敏感建筑物，则新建建筑建成后，其所处位置自动退出集中区域管控范围。退出后，集中区域内其余范围仍按噪声敏感建筑物集中区域相关管理要求执行。

4. 针对非噪声敏感建筑物集中区域，若存在施工工地紧邻居民区及其他敏感建筑物，则将该施工工地视同为在噪声敏感建筑物集中区域施工作业，并执行相关管理要求。若施工工地周围并非噪声敏感建筑物，则不执行该项规定。

5. 对于用地性质尚不明确的空地，待用地性质确定并开始施工后，参考上述几条原则执行。

(三) 适用的环境噪声限值。噪声敏感建筑物集中区域执行所处声环境功能区的环境质量要求(各类功能区环境噪声限值见表 1)。

表 1 环境噪声限值 (单位: dB(A))

声环境功能区类别		时段	
		昼间	夜间
0 类		50	40
1 类		55	45
2 类		60	50
3 类		65	55
4 类	4a 类	70	55
	4b 类	70	60

注: ① “昼间”是指 6: 00 至 22: 00 之间的时段; “夜间”是指 22: 00 至次日 6: 00 之间的时段。

②各类声环境功能区夜间突发噪声, 其最大声级超过环境噪声限值的幅度不得高于 15dB(A)。

③4b 类声环境功能区环境噪声限值, 适用于 2011 年 1 月 1 日起环境影响评价文件通过审批的新建铁路 (含新开廊道的增建铁路) 干线建设项目两侧区域。对于穿越城区的既有铁路 (2010 年 12 月 31 日前已建成运营的铁路或环境影响评价文件已通过审批的铁路建设项目) 及其改、扩建项目, 铁路干线两侧区域不通过列车时的环境背景噪声限值, 按昼间 70dB (A)、夜间 55dB (A) 执行。

(四) 更新与修订。全市声环境功能区划方案变更后, 本方

案将根据新划定的全市方案进行修订。

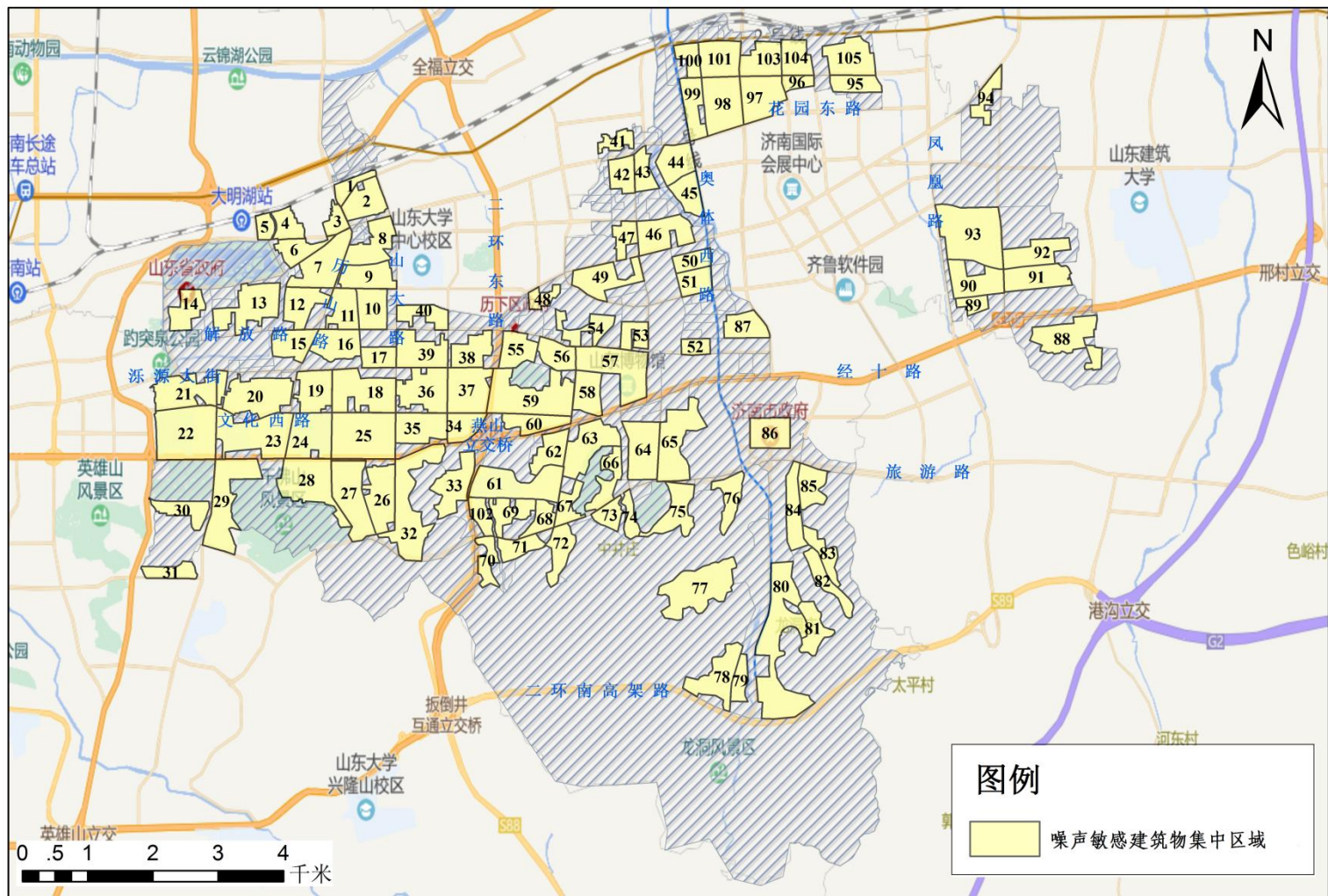
附件:1. 济南市历下区噪声敏感建筑物集中区域分布图

2. 济南市历下区噪声敏感建筑物集中区域统计  
清单



附件 1

## 济南市历下区噪声敏感建筑物集中区域分布图



注：附图中噪声敏感建筑物集中区域编号对应附表编号数字。

## 历下区噪声敏感建筑物集中区域统计清单

编号	区域名称	区域边界	面积 (km <sup>2</sup> )	声功能区类别
LX-1	康和西苑等区域	胶济铁路-历下区与历城区行政边界交界线-黄台南路-历山路	0.12	1类区
LX-2	山大静园等区域	黄台南路-花园庄花卉批发市场的西边界-南边界-东边界-山大路-历园新村小区南边界-历下双语学校南边界-历山路	0.29	2类区
LX-3	保利芙蓉等区域	历山路-东关大街-保利芙蓉小区西边界-历下区与天桥区行政边界交界处	0.12	1类区
LX-4	保利大明湖等区域	菜市庄街-胶济铁路-历下区与天桥区行政交界处-明湖东路	0.18	1类区
LX-5	菜市新村等区域	历黄路-胶济铁路-东洛河西边界-明湖东路	0.10	1类区
LX-6	长盛小区北区等区域	明湖东路-历下区与天桥区交界（明湖天地处）-东关大街-长盛西街-长盛西街西侧小区的西边界-北边界-长盛西街	0.20	1类区
LX-7	长盛小区南区等区域	东关大街-历山路-山大南路-东青龙街-青后小区4区北区北边界-青龙后街-老东门购物广场的南边界-东边界	0.45	1类区
LX-8	历山苑等区域	历山路辅路-历苑小区北边界-齐鲁师范学院历下校区北边界-济南安培职业培训学校的西边界-北边界-花园庄东路-汇中大厦东侧道路-花园路辅路-山大路-山大北路-数码港公寓的东边界-南边界-花园庄东路-利农庄路	0.34	2类区

编号	区域名称	区域边界	面积 (km <sup>2</sup> )	声功能区类别
LX-9	绿景嘉园等区域	山大南路123号院西边界-济南黎明职业学校南边界-历山路-利农庄路-利农花园小区东边界-创客公园南边界-山大路-山大南路	0.30	2类区
LX-10	中建国熙台等区域	山大南路-济南第一建筑公司宿舍东边界-舜怡家园东边界-国熙台东边界-解放路-历山东路	0.28	2类区
LX-11	市中心医院等区域	山大南路-历山东路-解放路-中心医院西边界-省话剧院的北边界、西边界-解放路-机械探矿厂解放桥宿舍西边界-山东地质勘察院的南边界-东边界-北边界-历山路	0.26	2类区
LX-12	青后小区等区域	山大南路-凤起历山工地的北边界-东边界-南边界-后坡东街-解放路-兴华街-东青龙街	0.29	2类区
LX-13	明湖小区等区域	曲水亭街-省政府宿舍、明湖小区东区五区西边界-北察院街-市第一医院西边界-大明湖路-市第一医院东边界-指挥巷-苗家巷-黑虎泉北路-运署街-按察司街-省政协宿舍南边界-南北仓巷-县东巷-省政协的北边界-东边界-泉城路-县西巷-泉乐坊步行街的北边界-西边界-珍池街-东辕门街-西辕门街-珍珠泉人民会堂西边界道路	0.48	2类区
LX-14	山东省政府等区域	大明湖路-贡院墙根街宿舍东边界-贡院墙根街-省府东街-省府前街-将军庙街-泉城旺角北边界道路-蓝石大厦东侧道路-明湖湾南侧道路-寿佛楼后街	0.24	2类区
LX-15	省林业局宿舍等区域	解放路-历山路-省水利厅宿舍南边界-十亩园小学南边界-后场街-下河崖街	0.27	2类区
LX-16	建筑大学和平校区等区域	解放路-历山东路-泉城时代广场北边界-诚基中心南边界-羊头峪西沟-历山路	0.31	2类区
LX-17	和平路新村等区域	和平路北街-山大路-和平路-历山东路	0.17	2类区
LX-	恒大帝景等区域	山师东路-和平路-羊头峪东沟街-恒大帝景北边界-山大路-文化东路-省杂技团的	0.	2类

编号	区域名称	区域边界	面积 (km <sup>2</sup> )	声功能区 类别
18		东边界-北边界-西边界-文化东路-历下区人民医院西边界-山东电影洗印社南边界-山东艺术学院文东校区东边界-文化东路	54	区
LX-19	山东师范大学附属中学等区域	历山路-和平路-山师东路-金钻商城的北边界-山师2宿舍9号楼东边界-文东商场的北边界和西边界-文化东路-铭尚商城东边界道路-新航大厦以南道路-新航大厦的东边界和北边界-历山路-优品奥特莱斯购物广场的南边界-东边界-北边界-历山路	0.32	2类区
LX-20	棋盘街小区等区域	泺文路-泺源大街-朝山街-丁家场街-佛山苑小区的西边界和北边界-银座大厦西边界-离明街-银座商城至山东新闻大厦的南边界-大众报社集团宿舍的东边界-历山路-大润发的北边界和西边界-文化西路-海辰大厦的东边界和北边界-千佛山大厦的东边界和北边界-佛山苑三区南边界-文化西路-朝山街-金邦翻译大楼的南边界-省实验小学的东边界和南边界	0.58	2类区
LX-21	齐鲁医院等区域	历下区与市中区的交界处-泺源大街-趵突泉南路-山东新中鲁中医医院的北边界-南关清真寺西边界-泺源大街-南券门巷-正觉寺小区北边界-泺文路-文化西路-金光健康城的东边界和北边界-趵突泉南路-文化西路	0.41	2类区
LX-22	山东大学趵突泉校区等区域	历下区与市中区交界处-文化西路-青年东路-经十路	0.73	2类区
LX-23	山东大学千佛山校区等区域	青年东路-文化西路-安培路-CCPARK南边界-文化西路-历山路-经十路-学府大酒店的东边界和北边界-蔡伦路-创新大厦的北边界和西边界-经十路-广场东沟	0.63	2类区
LX-24	山东师范大学千佛山校区等区域	历山路-文化东路-山师东路-经十路-山东翰林大酒店的东边界-北边界-西边界-经十路	0.44	2类区
LX-25	山东警察学院等区域	山师东路-文化东路-山大路-经十路	0.69	2类区

编号	区域名称	区域边界	面积 (km <sup>2</sup> )	声功能区类别
LX-26	省中医药研究院等区域	羊头峪路-济南二十二中宿舍北边界-舜山园小区的西边界和北边界-燕景苑北边界-燕子山西路-中润富华园南区与全季酒店交界处-全季酒店西边界道路-环山南路-环山路-银座购物广场的南边界-东边界-北边界-环山路-大众日报社三宿舍东区北边界	0.40	2类区
LX-27	齐鲁工业大学(千佛山校区)等区域	经十路-环山路-旅游路-千佛山东路-山师东路	0.52	2类区
LX-28	千佛山医院等区域	千佛山西边界-历山路-经十路-山师东路-千佛山东路-千佛山东边边界与居民区交界处	0.56	1类区
LX-29	济南职业学院舜耕校区等区域	舜耕路-经十路-千佛山路-经十一路-千佛山西边界-千佛山西路-千佛山南路	0.61	1类区
LX-30	南郊宾馆	历下区与市中区行政交界处-马鞍山路-广场东沟-山东会堂的南边界和西边界-南郊宾馆会议厅的南边界-南郊宾馆宿舍南边界	0.22	2类区
LX-31	省财政厅等区域	历下区与市中区行政交界处-省财政厅宿舍北边界-玉函路出版社宿舍北边界-舜玉花园小区北边界-济大路1号院北边界-广场东沟-济大路	0.16	2类区
LX-32	中联花园等区域	燕子山西路-经十路-华电国际东边界道路-燕子山北边界与居民区交界处-燕子山西边界与居民区交界处-羊头峪山庄的南边界和西边界-中联花园的南边界和西边界-中旅嘉苑的南边界和西边界-环山路	0.69	2类区
LX-33	燕东山庄等区域	燕子山东边界与燕东山庄的交界处-燕子山庄的南边界和东边界-燕东苑北边界-燕山盛世北边界-燕子山东路-二环东路-历下区政务服务中心南边界道路-港澳花园的东边界-南边界-燕东秀府南边界	0.36	2类区
LX-34	中建文化城等区域	燕子山路-文化东路-二环东路-经十路	0.21	2类区
LX-	省自然资源厅文	山大路-文化东路-燕子山路-产发实业大楼北边界-路桥大厦北边界-燕文东路-嘉	0.	2类

编号	区域名称	区域边界	面积 (km <sup>2</sup> )	声功能区类别
35	东 宿舍院等区域	和园小区南边界	35	区
LX-36	燕子山小区等区域	山大路辅路-大舜天成北边界-羽毛球游泳馆的西边界和南边界-省审计厅宿舍的西边界和北边界-燕子山小区西路-和平路-燕子山小区西区东边界-大地幼儿园北边界-燕子山小区东区西边界-和平路-燕子山路-文化东路-冶金宾馆路-三吉花园小区的南边界和西边界-燕子山小区南边界-省文化艺术学校的南边界和西边界-省盐业集团公司北边界-大东科技城北边界-融基书香苑西边界-吉美乐小区南侧边界道路	0.44	2类区
LX-37	甸柳新村等区域	燕子山路-和平路-二环东路-中国银行宿舍南边界-甸柳新村六区东边界-二环东路-文化东路	0.44	2类区
LX-38	甸柳一中等区域	省地勘局省探矿机械厂宿舍西边界-三庆燕柳园西边界-甸新北路-甸柳新村一区的西边界和北边界-甸新东路-解放路-旭辉银盛泰翰林府东边界-和平里的东边界和南边界-和瑞广场西边界-和平路	0.26	2类区
LX-39	济南七中等区域	山大路-解放路-济南七中东边界-东源路-燕子山小区东路-省假肢矫形康复中心大楼与南侧居民区交界-省民政厅宿舍西边界-供销社大厦南边界-仁和商务中心西边界-燕山新苑北边界-燕子山路-和平路	0.37	2类区
LX-40	三庆燕庆园等区域	山大路-益寿路-闵子骞路-解放路-百花剧院的东边界和北边界-省机关事务管理局东郊宿舍的南边界和西边界-浪潮税企通等公司与北侧居民区的分界线-韩家村村委会东侧边界道路-省轻工协第三宿舍南边界-省粮食局山大路宿舍南边界	0.21	2类区
LX-41	假日丽景花园小区等区域	历下区北部与历城区行政交界处-化纤厂路-科苑小区南边界-假日丽景花园小区东区南边界-农干院路-假日丽景花园小区西区南边界-科苑小学东边界和南边界	0.12	2类区
LX-42	十里河小区等区域	华阳路-花园路-化纤厂路-华能路-新龙科技园的东边界和北边界	0.20	2类区

编号	区域名称	区域边界	面积 (km <sup>2</sup> )	声功能区类别
LX-43	凯旋公馆等区域	化纤厂路-花园东路-花园小镇的东北边界-大辛河-康虹路	0.17	2类区
LX-44	保利华庭等区域	辛河路-花园东路-奥体西路-康虹路	0.27	2类区
LX-45	万科城等区域	辛河路-康虹路-奥体西路-华龙路	0.22	2类区
LX-46	中信泰富玖著等区域	化纤厂路-华龙路-大辛河-尊御府东边界-工业南路-文化路-丁佳幼儿园南边界-B7住宅项目东边界-工业南路	0.38	2类区
LX-47	华阳新区等区域	三庆中建苑西边界-保利珑誉南区（施工中）西边界-华阳新区的西边界和北边界-保利珑誉小区西边界-华龙路-化纤厂路-诚达石油等与北侧施工工地交界处-中建馨园东边界-工业南路辅路	0.16	2类区
LX-48	东领鉴筑等区域	窑头大沟-工业南路-茂岭山路-普利商务中心南边界-帝苑东领鉴筑北边界-枫润山居的西边界-北边界-东边界-帝苑东领鉴筑与东侧茂岭山的交界-帝苑东领鉴筑南边界-茂陵山路-山久水园南边界	0.11	2类区
LX-49	城投伴山居等区域	清秋路-工业南路-泲邑路-圭山公园南边界-昆仑御一区和二区西边界-海右路-天辰路-彤霞路-新泺大街	0.36	2类区
LX-50	中信泰富尊邸等区域	山左路-绿地中央公馆和中信泰富小区的北边界-奥体西路-天辰路	0.15	2类区
LX-51	绿地中央公馆等区域	山左路-天辰路-奥体西路-新泺大街	0.19	2类区
LX-	仁恒公园世纪等	山左路-坤顺路-风鹏路-解放东路	0.	2类



编号	区域名称	区域边界	面积 (km <sup>2</sup> )	声功能区 类别
52	区域		11	区
LX-53	复星国际中心大观等区域	洛邑路-养浩街-海右路-解放东路-三箭平安苑小区的南边界和西边界-南丰街-垂杨路-解放东路	0.16	2类区
LX-54	山东政法学院等区域	山东政法学院西边界-政法学院与茂岭山交界-政法学院东边边界-政法学院东巷-解放东路-边防医院宿舍小区西边界-育才路-政法学院与东侧工业企业交界处道路-解放东路-政法学院礼堂西边界道路-东园山庄的南边界和西边界	0.23	2类区
LX-55	颐琴湾明珠花园等区域	窑头大沟-解放东路-金泉大厦的西边界和南边界-姚家路-和平东路	0.25	2类区
LX-56	雁翔苑小区等区域	姚家路-解放东路-浆水泉路-姚家路-雁翔苑小区西南边界	0.22	2类区
LX-57	山东博物馆等区域	浆水泉路-解放东路-海右路-经十路-泺邑路-姚家路	0.58	2类区
LX-58	华洋名苑等区域	浆水泉路-姚家路-旧村拆迁区域东边界-泉城路办事处姚家宿舍东边界-华洋名苑东边界-经十路-武警医院宿舍南边界-武警医院南边界	0.26	2类区
LX-59	友谊苑小区等区域	二环东路-和平东路-燕翅山与南侧居民区的交界-友谊苑北区西边界-姚家路-友谊苑北区东边界-华丰居小区的西边界和北边界-浆水泉路-窑头路	0.69	2类区
LX-60	中润世纪城等区域	窑头路-浆水泉路-经十路-窑头中路-中润世纪城小区的南边界和西边界	0.24	2类区
LX-61	山东财经大学燕山校区等区域	二环东路-荆山北街-浆水泉路-荆山路	0.58	1类区
LX-62	省妇幼保健院南区等区域	荆山路-浆水泉路-荆山北街-鳌角山与东侧居民区的交界-省卫健委的西边界和北边界-省自然资源厅西边界	0.24	1类区

编号	区域名称	区域边界	面积 (km <sup>2</sup> )	声功能区类别
LX-63	名士豪庭等区域	浆水泉路-卓越时代广场的南边界和东边界-经十路-博鳌（山东）大厦西与名士豪庭小区交界-济南商贸学校名士校区-云驰路-名士豪庭2区东边界-名士南路-名士豪庭3区的东边界和南边界	0.43	1类区
LX-64	银座花园等区域	洪山路-云腾路-转山西路-银座花园小区南边界道路	0.43	1类区
LX-65	师大新村等区域	转山西路-云腾路-路径中和广场东边界-黄金国际广场南边界道路-融创财富中心三区的西边界-北边界-转山公园与西侧居民区交界-旅游路	0.54	1类区
LX-66	下井庄园等区域	洪山公园与东侧居民区的交界-云驰路-下井庄园东边界-霞景路-舜兴花园的东边界-旅游路	0.24	1类区
LX-67	荆山新居等区域	浆水泉路-汇东巷-洪山景苑小区的西边界-北边界-东边界-洪山公园与西侧居民区的交界-历下区检察院与洪山公园的交界-旅游路	0.17	1类区
LX-68	黄金99小区等区域	荆山东路-荆山路-黄金99御园东边界-黄金中路-浆水泉路-旅游路	0.16	1类区
LX-69	仁和盛庭等区域	荆山西路-荆山路-仁和汽修厂的西边界-南边界-东边界-荆山路-南新区教工宿舍东边界-仁和盛庭北边界-正信招标集团大楼的南边界和东边界-荆山路-荆山东路-学府蓝山苑南边界-军安和平山庄的东边界和南边界-荆山公园和西侧居民区的交界-旅游路	0.23	1类区
LX-70	黄金山水郡等区域	老虎山隧道-黄金山水郡四区北边界-山水郡幼儿园西边界-静居苑小区南边界-二环东路-旅游路-窑头大沟-浆水泉路-浆水泉西路-山水郡麓苑的南边界和西边界	0.17	1类区
LX-71	省实验中学德润校区等区域	窑头大沟-旅游路-洄龙路-浆水泉路	0.18	1类区
LX-	汇隆小区等区域	浆水泉路-旅游路-汇隆小区东边界-省应急厅-洄龙路	0.	1类

编号	区域名称	区域边界	面积 (km <sup>2</sup> )	声功能区类别
72			25	区
LX-73	长安欣苑小区等区域	山水庭院南边界-长安欣苑南边界-旅游路-中井洪沟	0.15	1类区
LX-74	金邸山庄等区域	中井洪沟-旅游路-洪山路-汇中沁园南边界	0.12	1类区
LX-75	山大辅仁学校 启正校区等学校	福佑街-旅游路-山体与西侧居民区的交界-福地街-洪山路	0.32	1类区
LX-76	名悦山庄等区域	名悦山庄与东侧山体的交界-旅游路-名悦山庄的东边界和南边界	0.23	1类区
LX-77	西江华府等区域	西江华府与野峪顶的交界-西江华府东边界-龙泽路-湖光里商业中心西边界-创博大厦西边界-西蒋峪和苑与棺材山的交界-西江华府六区的南边界和西边界	0.64	1类区
LX-78	大华紫郡等区域	葫芦顶公园与东侧居民区的交界-龙驰路-二环南路-金字嘉园西边界-龙腾路-大华紫郡樾珑墅东边界-二环南路-大华紫郡樾珑墅西边界	0.39	1类区
LX-79	龙德学校等区域	龙驰路-西山东路-大辛河-龙腾路	0.14	1类区
LX-80	锦屏家园等区域	龙鼎大道-锦屏家园北区北边界-龙耀路-锦屏学校东南边界道路-龙景路-龙云路-龙景路-簸箩顶与西侧居民区交界-鼎秀家园的东边界和南边界-龙鼎大道-龙飞路-龙鼎大道	0.99	1类区
LX-81	恒大龙奥御苑等区域	锦屏学校的东南边界-龙耀路-恒大龙奥御苑与东侧山体的交界-恒大龙奥御苑的南边界和西边界-龙景路	0.23	1类区
LX-	玫瑰园等区域	海尔绿城全运村小区与西侧锦屏东山公园的交界-龙奥学校龙苑校区北边界-奥体	0.	1类

编号	区域名称	区域边界	面积 (km <sup>2</sup> )	声功能区 类别
82		东路-御园南边界	21	区
LX-83	玺园等区域	奥体东路-丽园和玺园与东侧山体的交界-玺园南边界	0.19	1类区
LX-84	百合园等区域	龙耀路-旅游路-奥体东路-龙驰路	0.28	1类区
LX-85	锦兰园等区域	奥体东路-旅游路-锦兰园小区与东侧山体交界处-大地幼儿园南边界	0.23	1类区
LX-86	龙奥大厦	龙奥西路-龙奥北路-龙奥东路-龙奥南路	0.28	1类区
LX-87	燕山新居等区域	省土地发展集团东边界-铁建大厦东边界-中国铁建国际中心东边界-安成街-奥体中路-坤顺路	0.24	2类区
LX-88	林景山庄等区域	牡丹苑西边界-林景山庄西区的西边界-北边界-林景山庄东区北边界-省粮食局办公楼西边界-林景北路-景苑小区与历城区行政交界处-景苑小区南边界-水华路-三箭汇福山庄的北边界-东边界-南边界-水华路-山体与北侧居民区交界	0.46	1类区
LX-89	银丰玖玺城等区域	长岭山片区 B7 地块与济南公交驾校的交界-长岭山片区 B7 地块西边界-凤山南路-凤山西路-林家庄路-银丰玖玺城和高新区交界处-银丰玖玺城西边界	0.10	1类区
LX-90	刘智远小区等区域	刘智远小区西边界-长岭山南路-刘智远路-银丰玖玺城北边界-凤山西路-长岭山南路-凤山路-凤山南路	0.35	1类区
LX-91	三庆城市主人等区域	凤山路-兴港路-璟园璟悦府与历城区交界处-兴达街	0.35	1类区
LX-92	历下文体中心等区域	凤山路-奥体铂悦府和旭辉银盛泰金域蓝山北边界-兴发路-历下文体中心北侧平整土地的北边界-在建学校的东边界-南边界-历下文体中心东边界-兴港路	0.32	1类区

编号	区域名称	区域边界	面积 (km <sup>2</sup> )	声功能区类别
LX-93	银丰玖玺城等区域	凤凰路-凤山北路-凤山路-长岭山南路-金茂府西边界-长岭山路	0.79	1类区
LX-94	东盛花园等区域	龙脊河西支沟-东盛花园西区北边界道路-东盛花园中区西边界-工业南路-炼化路-济炼体育馆的北边界和西边界道路-东盛花园西区北边界道路-东边界-东盛花园南区的北边界道路-东边界-济炼宿舍的南边界-西边界-义和小学南边界道路	0.17	3类区
LX-95	中建星光城市等区域	中建星光城市云领小区西边界-中林路-宏宇路-轻风路	0.20	1类区
LX-96	越秀麓端府等区域	舜华北路-中林路-颖秀路-历下区南部和高新区的行政交界处	0.10	1类区
LX-97	盛福庄小区等区域	奥体中路-中林路-舜华北路-历下区与高新区的行政交界处-花园东路	0.40	1类区
LX-98	盛景家园等区域	八涧堡路-中林路-奥体西路-花园东路	0.48	1类区
LX-99	银丰云玺等区域	奥体西路-中林路-八涧堡路-轻风路-明湖国际颐养中心二期的东边界和南边界-八涧堡路-花园东路	0.26	1类区
LX-100	盛和小学等区域	奥体西路-八涧堡北路-八涧堡路-中林路-东城御景和盛和小学的西边界-杨柳路	0.15	1类区
LX-101	绿城百合花园等区域	八涧堡路-八涧堡北路-奥体中路-中林路	0.34	1类区
LX-102	山东技术学院燕山校区等区域	二环东路-荆山路-窑头大沟-旅游路-浆水泉西路	0.14	1类区
LX-	盛福花园等区域	奥体中林-盛福花园北边界-舜华北路-中林路	0.	1类

编号	区域名称	区域边界	面积 (km <sup>2</sup> )	声功能区 类别
103			29	Ⅱ区
LX-104	保利公园上城等区域	舜华北路-地铁2号线-保利公园上城小区东边界-盛福高中（建设中）东边界-中林路	0.24	Ⅰ类区
LX-105	绿城兰园等区域	绿城兰园西边界-姜家车场公租房的西边界和北边界-大华启宸小区的北边界和东边界-杨柳路-宏宇路-中林路	0.38	Ⅰ类区

